



Pamatpiegādes atskaite: Avoti SWF SIA

Trešais uzraudzības audits

www.sbp-cert.org



The promise of good biomass



Saskaņā ar Pamatpiegādes atskaites veidnes versiju 1.4

Lai iegūtu turpmāku informāciju par SBP (Sustainable Biomass Partnership) un apskatītu pilnīgu dokumentu kopumu, apmeklējiet www.sbp-cert.org

Dokumenta vēsture

Versija 1.0: publicēta 2015. gada 26. martā

Versija 1.1: publicēta 2016.. gada 22. februārī

Versija 1.2 publicēta 2016. gada 23. jūnijā

Versija 1.3 publicēta 2019.gada 14.janvārī; pārpublicēts 2020.gada 3.aprīlī

Versija 1.4 publicēta 2020.gada 22.oktobrī

Contents

1 Pārskats

2 Pamatpiegādes apraksts

2.1 Vispārīgs raksturojums

2.2 Pamatpiegādēs iekļauto valstu apraksts

2.3 Pasākumi, kas tiek veikti, lai veicinātu sertifikāciju izejmateriālu piegādātājiem

2.4 Pamatpiegādes skaitliskais raksturojums

3 Prasības pamatpiegādes novērtējumam

4 Pamatpiegādes novērtējums

4.1 Mērķis

4.2 Pamatojums

4.3 Riska vērtējuma un piegādātāju pārbaudes programmas rezultāti

4.4 Noslēgums

5 Pamatpiegādes novērtējuma process

6 Konsultācijas ar ieinteresētajām pusēm

6.1 Atbilde uz ieinteresēto pušu komentāriem

7 Risku mazināšanas pasākumi

7.1 Risku mazināšanas pasākumi

7.2 Monitoringa rezultāti

8 Detalizēta informācija par indikatoriem

9 Ziņojuma pārskatīšana

9.1 Profesionālā pārskatīšana

9.2 Publiskie vai papildus pārskati

10 Atskaites apstiprināšana

Pielikums 1: Detalizēta informācija par pamatpiegādes indikatoriem

1 Pārskats

Ražotāja nosaukums:	“AVOTI SWF” SIA
Ražotāja adrese: LV4425	“Avoti”, Lizums, Gulbene’s region, Latvia,
SBP Sertifikāta numurs:	SBP-04-35
Ģeogrāfiskais novietojums:	57.194944, 26.374747
Galvenā kontaktpersona:	Arnita Apine, tel.: +371 64471180; e-pasts: arnita.apine@avoti.lv
Uzņēmuma mājaslapa:	http://www.avoti.lv/
Atskaites pabeigšanas datums:	21/01/2021
Pēdējā sertifikācijas audita noslēgums:	17/02/2021
Sertifikācijas organizācijas nosaukums:	SCS Global Services
Izmantotie SBP standarti:	Standarts 1 versija 1.0, Standarts 2 versija 1.0, Standarts 4 versija 1.0, Standarts 5 versija 1.0, instrukcijas dokuments 5E versija 1.3
Timekļa saite uz izmantotajiem standartiem:	https://sbp-cert.org/documents/standards-documents/standards
SBP apstiprinātais reģionālo risku novērtējums:	Latvia
Timekļa saite uz uzņēmuma mājaslapu:	http://www.avoti.lv/kokskaidu-granulas/

Norādiet, kā pašreizējais novērtējums atbilst pamatpiegādes novērtējumu ciklam

Galvenais (sākotnējais) novērtējums	Pirmā uzraudzība	Otrā uzraudzība	Trešā uzraudzība	Ceturtnā uzraudzība	Pārsertifikācija
<input type="checkbox"/>	<input type="checkbox"/>	<input type="checkbox"/>	X	<input type="checkbox"/>	<input type="checkbox"/>

2 Pamatpiegādes apraksts

2.1 Vispārīgs raksturojums

Izejmateriāla veids: primārais, sekundārais, terciālais

Ietverts pamatpiegādes novērtējums (SBE): Jā

Izejmateriāla izcelsme (valstis): Latvija, Igaunija, Lietuva, Somija, Zviedrija, Polija, Krievija

2.2 Pamatpiegādēs iekļauto valstu apraksts

Valsts: Latvija

Apgabals/Reģions: Visi reģioni

Izņēmumi: nav

Apraksts:

Latvijā meži aizņem 3,04 miljonus ha (Valsts meža dienests, 2020). Saskaņā ar Valsts meža dienesta datiem (apsekotās platības, uz kurām attiecas Meža likumā noteiktās apsaimniekošanas darbības), mežu zeme ir 52% (mežu zeme attiecībā pret visu valsts teritoriju). Latvijas valstij pieder 49% no kopējās mežu platības (1495 616 ha), bet pārējie 51% (1 560 961 ha) pieder citiem īpašniekiem. Privāto meža zemes īpašnieku skaits Latvijā ir aptuveni 144 tūkstoši.

Mežu platība palielinās. Pieaugums notiek gan dabiskā veidā, gan apmežojot neauglīgu zemi, kas nav piemērota lauksaimniecībai.

Pēdējā desmitgadē kokmateriālu ražošana Latvijā svārstās no 9 līdz 13 miljoniem kubikmetru.

Mežu zemi veido:

- meži: 3,04 milj. ha (90,6 %);
- purvi: 0,17 milj. ha (5,1 %);
- izcirtumi (meža pļavas): 0,031 milj. ha (0,9 %);
- pārplūdušas teritorijas: 0,017 milj. ha (0,5 %);
- infrastruktūras objekti: 0,081 milj. ha (2,4 %);
- cita meža zeme: 0,017 milj. ha (0,5%).

(Valsts meža dienests, 2019)

Mežu iedalījums pēc dominējošām sugām:

- Priede: 32,95 %
- Egle: 18,68 %
- Bērzs: 29,63 %
- Melnalksnis: 3,29 %

- Baltalksnis: 7,07 %
- Apse: 7,25 %
- Ozols: 0,32 %
- Osis: 0,42 %
- Citas sugas: 0,39 %

(Valsts meža dienests, 2019)

Koku sugu īpatsvars meža atjaunošanā, sadalījums pēc platības:

- Priede: 15 %
- Egle: 20 %
- Bērzs: 29 %
- Baltalksnis: 14 %
- Apse: 18 %
- Citas sugas: 4 %

(Valsts meža dienests, 2018)

Koksnes ieguve pēc ciršu veidiem, sadalījums pēc saražotā apjoma:

- Nobeiguma cirte: 82,94 %
- Retināšanas cirte: 10,84 %
- Sanitārā izlases cirte: 3,05 %
- Atmežošanas cirte: 1,55 %
- Citi ciršu veidi: 1,62 %

(Valsts meža dienests, 2019)

Mežsaimniecības un mežizstrādes neto apgrozījums veido 28% no kopējā meža nozares apgrozījuma (Kokmateriālu un koka izstrādājumu ražošana - 64,46%, mēbeļu ražošana - 7,54%).

Valsts	Pozīcija	Produkts	Gads	Vienība	Apjoms
Latvia	Ražošana	Apaļkoks	2018	m3	12942170
Latvia	Ražošana	Koksnes šķelda, skaidas un atlikumi	2018	m3	4740200
Latvia	Ražošana	Koksnes granulas un citi aglomerāti	2018	tonnas	1622000
Latvia	Ražošana	Zāgmateriāli	2018	m3	3775000
Latvia	Ražošana	Koka plātnes	2018	m3	1363583
Latvia	Ražošana	Kokšķiedru plātnes	2018	m3	0
Latvia	Ražošana	Kokšķiedru plātņu mēbeles	2018	tonnas	70000
Latvia	Ražošana	Celuloze papīram	2018	tonnas	0
Latvia	Ražošana	Papīrs un kartons	2018	tonnas	16000
Latvia	Ražošana	Papīrs un kartons, neskaitot avižpapīru	2018	tonnas	16000
Latvia	Ražošana	Iepakojuma papīrs un kartons	2018	tonnas	16000

Avots: FAOSTAT - Forestry database

Mežsaimniecības nozare

Mežsaimniecības nozare Latvijā ir Zemkopības ministrijas pārziņā, kas sadarbībā ar nozares interešu grupām izstrādā meža politiku, nozares attīstības stratēģiju, kā arī meža apsaimniekošanas, meža resursu izmantošanas, dabas aizsardzības un medību normatīvo aktu projektus.

Latvijas likumos un Ministru kabineta noteikumos ietverti normatīvo prasību izpildi meža apsaimniekošanā neatkarīgi no īpašuma veida kontrolē Zemkopības ministrijas pārraudzībā esošais Valsts meža dienests.

Valsts mežu apsaimniekošanu veic akciju sabiedrība "Latvijas valsts meži", kas nodibināta 1999. gadā. Uzņēmums īsteno valsts intereses, nodrošinot meža vērtību saglabāšanu un palielinot meža nozares devumu valsts ekonomikā.

Bioloģiskā daudzveidība

Plaša Latvijas mežu izmantošana saimnieciskiem nolūkiem sākās salīdzinoši vēlāk nekā daudzās citās Eiropas valstīs, tāpēc Latvijā ir saglabājusies lielāka bioloģiskā daudzveidība.

Dabas vērtību saglabāšanai ir izveidotas 655 īpaši aizsargājamas dabas teritorijas (Dabas aizsardzības pārvalde, 2017). Daļa no šīm teritorijām ir iekļauta Natura 2000, vienotā Eiropas nozīmes aizsargājamo teritoriju tīklā. Lielākā daļa aizsargājamo teritoriju ir valsts īpašums.

Lai nodrošinātu īpaši aizsargājamo sugu vai biotopu aizsardzību ārpus īpaši aizsargājamām dabas teritorijām, ja kāda no funkcionālajām zonām to nenodrošina, tiek izveidoti mikroliegumi. Pēc Dabas aizsardzības pārvaldes datiem, mikroliegumu kopējā platība uz 2019. gada 1. septembri bija 45 789 ha. Bioloģiski augstvērtīgu mežaudžu apzināšana un aizsardzības pasākumu ieviešana notiek nepārtraukti.

Savukārt bioloģiskās daudzveidības saglabāšanai meža apsaimniekošanas procesā ir izstrādātas vispārīgas dabas aizsardzības prasības, kas ir saistošas visiem meža apsaimniekotājiem. Tās nosaka, ka mežizstrādes darbos jā saglabā atsevišķi vecākie un lielākie koki, atmiruši koksne, pamežu koki un krūmi, mitras mikro ieplakas u.c. struktūras, veicinot daudzu organismu mājvietu saglabāšanu.

Latvija 1997. gadā ir ratificējusi CITES konvenciju (Konvencija par starptautisko tirdzniecību ar apdraudētajām savvaļas dzīvnieku un augu sugām). Latvijas mežos neaug CITES sarakstos minētās koku sugas.

CITES or IUCN sugu saglabāšana

Sugas	CITES statuss	IUCN klasifikācija
Ozols (<i>Quercus robur</i>)	Nav sarakstā	Vismazākās aizdomas (LC)
Ozols (<i>Quercus petraea</i>)	Nav sarakstā	Vismazākās aizdomas (LC)
Citu CITES / IUCN reģistrācija	Novērtējums 1997.g. https://cites.org/eng/cms/index.php/component/cp/country/LV	Parastais osis (<i>Fraxinus excelsior</i>) – Gandrīz apdraudēts

	<p>Citas CITES sugas ir sastopamas, bet tajās nav iekļauti apdraudētie skujkoki vai lapu koki.</p> <p>Saraksts:</p> <p>http://checklist.cites.org/#/en/search/country_ids%5B%5D=196&cites_appendices%5B%5D=I&cites_appendices%5B%5D=II&cites_appendices%5B%5D=III&output_layout=alphabetical&level_of_listing=0&show_synonyms=1&show_author=1&show_english=1&show_spanish=1&show_french=1&scientific_name=Plante&page=1&per_page=20</p>	<p>https://www.iucnredlist.org/species/203367/67807718</p> <p>Saraksts:</p> <p>https://www.iucnredlist.org/search?andRegions=LV&searchType=species</p>
--	--	--

Mežs un sabiedrība

Meža teritorijas, kurās rekreācijas nodrošināšana ir viens no galvenajiem meža apsaimniekošanas mērķiem, aizņem līdz 8% no kopējās meža platības (Valsts meža dienests, 2018). Skatu torņi, izziņas takas, kultūrvēsturiskie dabas objekti un atpūtas vietas - tie ir tikai daži no mežos pieejamajiem rekreācijas infrastruktūras objektiem, kurus var izmantot ikviens. Īpaša uzmanība tiek pievērsta šādu teritoriju izveidošanai valstij piederošos mežos. Rekreācijas teritorijās ietilpst nacionālie parki (izņemot stingri aizsargājamās teritorijas), dabas parki, aizsargājamās ainavu teritorijas, aizsargājamie dendroloģiskie objekti, aizsargājamie ģeoloģiskie un ģeomorfoloģiskie objekti, vietējas nozīmes dabas parki, Baltijas jūras kāpu aizsargjosla, aizsargjoslas ap pilsētām, meži pilsētu administratīvajās teritorijās. Īpaši aizsargājamo Latvijas dabas teritoriju pārvaldību koordinē Dabas aizsardzības pārvalde, kas darbojas Vides aizsardzības un reģionālās attīstības ministrijas pakļautībā.

Valsts: Igaunija

Apgabals/Reģions: Visi reģioni

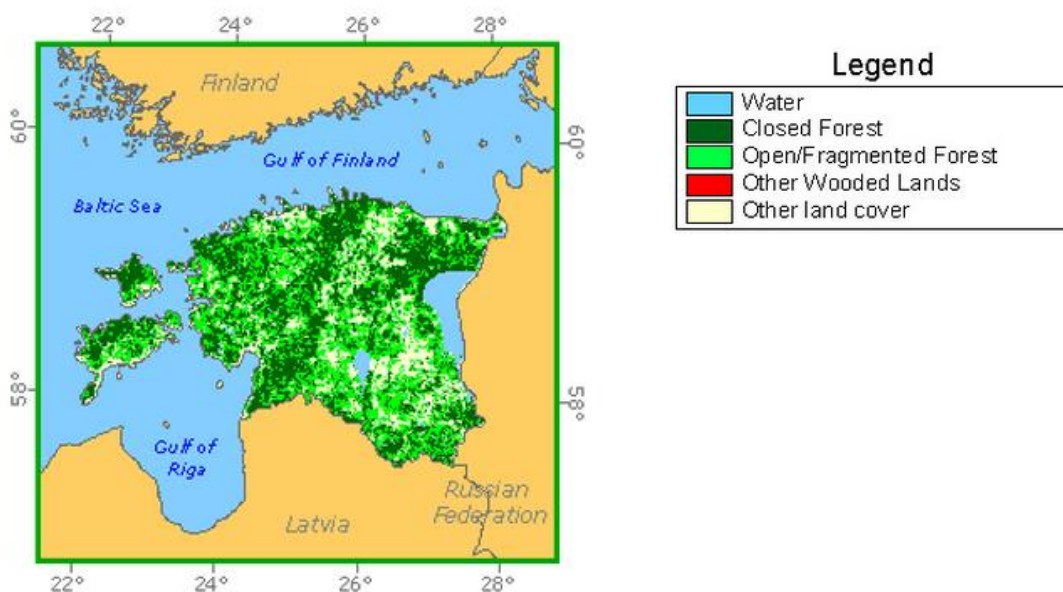
Izņēmumi: nav

Apraksts:

Igaunija kopš 2004.gada ir Eiropas Savienības dalībvalsts. Igaunijas likumdošanas akti ir saskaņā ar ES tiesisko regulējumu un direktīvām. Valsts likumdošanas akti atsaucas uz starptautisko regulējumu. Visi tiesību akti ir izstrādāti demokrātiskā sistēmā, un tos iespējams komentēt visām ieinteresētajām personām. Igaunijas tiesību aktos ir stingri norādījumi par mežsaimniecības zemes izmantošanu un Igaunijas mežsaimniecības attīstības plānā 2020 ir noteikti skaidri mērķi un stratēģijas, lai nodrošinātu, ka meža zeme tiek aizsargāta atbilstoši ilgspējīgas meža apsaimniekošanas standartiem. Vides ministrija koordinē valsts pienākumu izpildi mežsaimniecībā. Vides politikas īstenošanu un uzraudzību veic divas atsevišķas vienības, kas darbojas vides ministrijas pārvaldībā. Igaunijas Vides pārvalde uzrauga darbus, kas tiek veikti Igaunijas mežos, bet Vides inspekcija veic visu vides aizsardzības jomu uzraudzību.

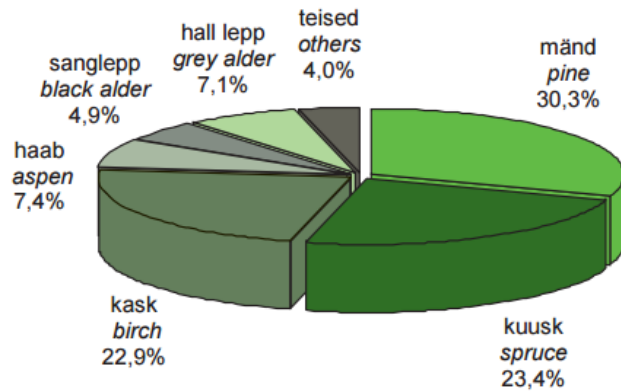
Meža definīcija ir noteikta Meža likumā. Šajā tiesību aktā ir aprakstītas trīs galvenās mežu kategorijas: komerciālie meži, aizsargājамie meži un aizsargātie meži. Saskaņā ar ģpašumtiesībām, meži tiek iedalīti privātajos, pašvaldības mežos un valstij piederošajos mežos. Valsts ģpašumā esošais mežs veido apmēram 40% no kopējās meža platības un ir sertificēts saskaņā ar FSC un PEFC mežu apsaimniekošanas un uzraudzības ķēdes standartiem. Valsts mežu apsaimnieko Valsts meža apsaimniekošanas centrs (RMK), kas dibināts, pamatojoties uz Meža likumu, un tā galvenais pienākums ir ilgtspējīga un efektīva valsts meža apsaimniekošana.

Šobrīd vairāk nekā 2 230 000 ha jeb 51 % no Igaunijas sauszemes teritorijas klāj meži (1. attēls), un šis skaitlis pieaug. Saskaņā ar FAO (Pārtikas un lauksaimniecības organizācija) datiem laikā no 2000. līdz 2005. gadam vidējās ikgadējās meža platību izmaiņas bija +0.4 % . Mezsaimniecības attīstības plānā 2012.–2020. gadam un Meža gadagrāmātā 2013, kas sniedz ikgadējas atskaites un faktus par mežiem Igaunijā, ir minēts, ka pēdējās desmitgades laikā izciršanas koeficients Igaunijas mežos ir no 7 līdz 11 milj. m³ gadā (Meža gadagrāmata 2013). Šis rādītājs atbilst ilgtspējīgas attīstības principam, kad izciršanas koeficients nepārsniedz ikgadējo pieaugumu un atbilst ilgtermiņa ekonomikas, sociālajām un vides prasībām. Saskaņā ar Mezsaimniecības attīstības plānu 2012.–2020.gadam, ilgtspējīgs izciršanas koeficients ir 12–15 milj. ha gadā.



1.attēls. Meža aizņemtā teritorija Igaunija (FAO: <http://www.fao.org/forestry/country/en/est/>)

Sadalījums pēc Igaunijā augošajām koku sugām ir redzams 2.attēlā.



2. attēls. Sadalījums pēc augošajām koku sugām (Meža gadagrāmata 2013).

Lai veiktu darbus jebkura veida mežā, ir nepieciešami derīgi meža inventarizācijas dati vai meža apsaimniekošanas plāns, kā arī ciršanas atļauja, ko izdevusi Vides pārvalde. Visas izdotās ciršanas atļaujas un meža inventarizācijas dati ir pieejami publiskā mežu reģistrā tiessaietes datu bāzē.

Aizsargājamo mežu teritorijas veido līdz 25,3% no kopējās meža platības, savukārt 10% atrodas stingrā uzraudzībā. Lielākā daļa aizsargājamo mežu ir valsts īpašums. Galvenā regula, kas nosaka bioloģiskās daudzveidības saglabāšanu un dabas resursu ilgtspējīgu izmantošanu, ir Dabas aizsardzības likums. Igaunija 1992. gadā parakstīja Konvenciju par starptautisko tirdzniecību ar apdraudētajām savvaļas dzīvnieku un augu sugām (CITES) un 2007.gadā pievienojās Starptautiskajai dabas un dabas resursu aizsardzības savienībai (IUCN). Igaunijā dabiskos apstākļos neaug koku sugas, ko aizsargā CITES vai IUCN.

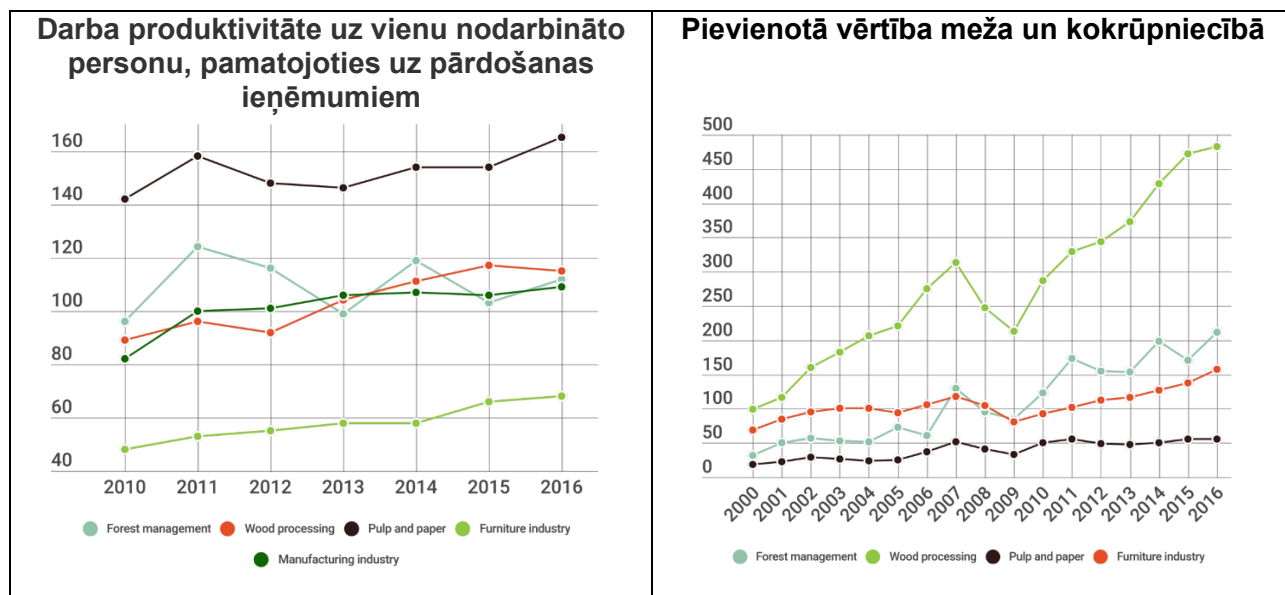
CITES or IUCN sugu saglabāšana

Sugas	CITES statuss	IUCN klasifikācija
Bērzs (<i>Betula pubescens</i>)	Nav sarakstā	Vismazākās aizdomas (LC)
Citu CITES / IUCN reģistrācija	<p>Novērtējums 1992.g.</p> <p>https://cites.org/eng/cms/index.phpcomponent/cp/country/EE</p> <p>Citas CITES sugas ir sastopamas, bet tajās nav iekļauti apdraudētie skujkoki vai lapu koki.</p> <p>Pilns saraksts:</p> <p>http://checklist.cites.org/#/en/search/country_ids%5B%5D=11&cites_appendices%5B%5D=I&cites_appendices%5B%5D=II&cites_appendices%5B%5D=III&output_layout=alphabetical&level_of_listing=0&show_synonyms=1&show_author=1&show_english=1&show_spanish=1&show_french=1&scientific_name=Plantae&page=1&per_page=20</p>	<p>Pilns saraksts:</p> <p>https://www.iucnredlist.org/search?IndRegions=EE&searchType=species</p>

Saskaņā ar Meža gadagrāmatu 2014 kokrūpniecības, papīra un mēbeļu nozare (646,4 miljoni euro) deva 23,7% lielu ieguldījumu kopējā sektorā, nodrošinot 3,8% no kopējā vērtības pieauguma. Mežsaimniecība veidoja 1,5% no vērtības pieauguma.

Igaunijā ir atļauts brīvi pārvietoties un piekļūt dabas un kultūras ainavām ar kājām, velosipēdu, slēpēm, laivu vai zirga mugurā. Speciāli neatzīmētam un neierobežotam privātpašumam var piekļūt jebkurā laikā, lai ogotu, sēņotu, vāktu ārstniecības augus, nokritušus vai sakaltušus zarus, ja vien īpašnieks to nav aizliedzis. Speciāli neatzīmētā un neierobežotā privātpašumā ir atļauts apmesties teltī uz laiku līdz 24 stundām. Valsts meža pārvaldes centrs (RMK) piedāvā aktivitātes un atpūtas iespējas dabā, kā arī atpūtas iespējas aizsargājamās teritorijās, un nodrošina izglītošanu par dabisko vidi, kurā drīkst uzturēties.

Mežizstrādes apjoma salīdzinājums ar citām meža nozarēm Igaunijā (2010-2016)



Valsts	Pozīcija	Produkts	Gads	Vienība	Apjoms
Igaunija	Ražošana	Apaļkoks	2018	m3	11452000
Igaunija	Ražošana	Koksnes šķelda, skaidas un atlikumi	2018	m3	3000000
Igaunija	Ražošana	Koksnes granulas un citi aglomerāti	2018	tonnas	1335300
Igaunija	Ražošana	Zāgmateriāli	2018	m3	1920000
Igaunija	Ražošana	Koka plātnes	2018	m3	395000
Igaunija	Ražošana	Kokšķiedru plātnes	2018	m3	75000
Igaunija	Ražošana	Kokšķiedru plātņu mēbeles	2018	tonnas	326000
Igaunija	Ražošana	Celuloze papīram	2018	tonnas	236000
Igaunija	Ražošana	Papīrs un kartons	2018	tonnas	76300
Igaunija	Ražošana	Papīrs un kartons, neskaitot avižpapīru	2018	tonnas	76300
Igaunija	Ražošana	Iepakojuma papīrs un kartons	2018	tonnas	76000

Avots: FAOSTAT - Forestry database

Valsts: Lietuva

Apgabals/Reģions: Visi reģioni

Izņēmumi: nav

Apraksts:

Saskaņā ar 2018. gada statistiku kopējā meža zemes platība Lietuvā ir 2 195 600 ha, kas aptver 33,6% no valsts teritorijas. Kopš 2003. gada 1. janvāra meža zemes platība ir palielinājusies par 150 300 ha, kas atbilst 2,3% no kopējās meža platības. Šajā laika posmā mežaudžu platība palielinājusies par 105 100 ha un aizņem 2 056 100 ha. Lietuvā dominē skujkoku audzes – tās aizņem 1 144 100 ha, 55,6% no kopējās meža platības. Tām seko mīkstkokšnes lapu koku meži (843 900 ha, 41,0%). Cietkokšnes lapu koku meži aizņem 68 100 ha (3,3%). Mīkstkokšnes lapu koku meža zemes platība pēdējos piecpadsmit gados ir palielinājusies par 145 500 ha. Cietkokšnes lapu koku meža platība ir samazinājusies par 24 600 ha (galvenokārt ošu audžu samazinājuma dēļ) un skujkoku mežu platība par 15 800 ha. Parastā priede (*Pinus sylvestris*) aizņem Lietuvas mežu lielāko daļu - 711 900 ha. Salīdzinot ar 2003. gadu, priedu platība palielinājusies par 400 ha. Norvēģijas egļu audžu (*Picea abies*) platība samazinājusies par 15 400 ha un aizņem 429 800 ha. No lapu kokiem lielāko platību aizņem bērzu audzes. Kopš 2003.gada tās palielinājušās par 61 400 ha un līdz 2018.gada 1. janvārim sasniedza 453 600 ha. Melnalkšņa audžu platība palielinājusies par 40 100 ha līdz 159 600 ha. Baltalkšņu platība samazinājās par 200 ha, sasniedzot 121 800 ha. Apšu audzes platība ir palielinājusies par 38 400 līdz 95 800 ha. Ozolu audzes platība palielinājusies no 35 700 ha līdz 46 700 ha. Vidējā meža platība uz vienu iedzīvotāju palielinājusies līdz 0,78 ha. Kopējais mežaudžu apjoms kopš 2003.gada ir palielinājies no 453,4 miljoniem m³ līdz 546,9 miljoniem m³. Vidējais krājas apjoms visos mežos kopš 2003. gada ir palielinājies par 31 m³ / ha sasniedzot 257 m³ / ha.

2018.gada sākumā Lietuvas mežu sadalījums pa funkcionālajām grupām bija šāds:

- I grupa (stingri noteiktie dabas rezervāti): 25 300 ha (1,2%);
- II grupa (aizsargātās ekosistēmas un rekreācija): 257 800 ha (11,7%);
- III grupa (aizsargājamā): 292 300 ha (13,3%);
- IV grupa (komerciālā): 1 620 100 ha (73,8%).

Izmaiņas meža zemes platību sadalījumā pa meža grupām balstītas uz izmaiņām meža apsaimniekošanas plānos.

Uz 2018. gada 1.janvāri aptuveni puse no Lietuvas meža teritorijas bija valsts nozīmes - 1 102 000 ha, privātie meži - 854 200 ha. Pēc visu mežu un privāto īpašumu apvienošanas privāto mežu platība bija 888 300 ha.

Statistikas informācija par kokrūpniecības nozari Lietuvā ir ļoti ierobežota. Kokrūpniecības nozarē ir ierobežota informācijas apmaiņa, lai neietekmētu uzņēmējdarbības iespēju veicināšanu. Publiski pieejamie dati parasti ir veci, un tie neatspoguļo pašreizējo tirgus situāciju. Mēbeļu un papīra rūpniecība ir visstraujāk attīstošie segmenti nozarē. Meža un kokapstrādes nozares kopējā pievienotās vērtības daļa sasniedz 4,5%, bet mežsaimniecībā - apmēram 0,6%. Lielāko pievienotās vērtības daļu nozarē rada mēbeļu rūpniecība, apmēram 2%. Mežsaimniecības, mežizstrādes un meža nozares uzņēmumu skaits samazinājies, bet pēdējos gados to vidējais lielums pieaug. Mēbeļu un kokapstrādes rūpniecība nodrošina vairāk nekā 30% no visām

Lietuvas apstrādes rūpniecībā pieejamajām darba vietām. Pēdējā laikā mēbeļu rūpniecība galvenokārt attīstījusies ārvalstu investīciju dēļ.

Valsts	Pozīcija	Produkts	Gad	Vienība	Apjoms
Lietuva	Ražošana	Apalkoks	2018	m3	6982000
Lietuva	Ražošana	Koksnes šķelda, skaidas un atlikumi	2018	m3	1934000
Lietuva	Ražošana	Koksnes granulas un citi aglomerāti	2018	tonnas	510000
Lietuva	Ražošana	Zāgmateriāli	2018	m3	1280000
Lietuva	Ražošana	Koka plātnes	2018	m3	856500
Lietuva	Ražošana	Kokšķiedru plātnes	2018	m3	65800
Lietuva	Ražošana	Kokšķiedru plātņu mēbeles	2018	tonnas	207000
Lietuva	Ražošana	Celuloze papīram	2018	tonnas	0
Lietuva	Ražošana	Papīrs un kartons	2018	tonnas	156700
Lietuva	Ražošana	Papīrs un kartons, neskaitot avižpapīru	2018	tonnas	152000
Lietuva	Ražošana	Iepakojuma papīrs un kartons	2018	tonnas	137200

Avots: FAOSTAT - Forestry database

Valsts aizsargājamo teritoriju platība uz 2018.gada 1.novembri aptvēra 1 026 200 ha jeb 15,7% no visas Lietuvas teritorijas. Lielāko šīs teritorijas daļu aizņem reģionālie parki - 44%, biosfēras poligoni - 23%, valsts un pašvaldību aizsargājamās teritorijas - 15%, nacionālie parki - 14%, aizsargājamās teritorijas un biosfēras rezervāti - katrs 1,8%. Kopš 2017.gada 1.novembra izveidotas 157 jaunas aizsargājamās dabas mantojuma vietas. Natura 2000 tīkla teritorijas (bez jūras teritorijām) uz 2018.gada 1.novembri - 846,5 ha. Tās sastāda 13,0% no valsts teritorijas.

Valsts meža uzņēmumi 2017.gadā veica dažādus meža aizsardzības pasākumus 27 200 ha meža zemēs. Bioloģiskā apstrāde tika veikta 300 ha platībā. Mežsaimnieki no 900 ha novāca 27 100 m3 vēja un sniega sabojātus kokus. Ķīmiskās aizsardzības pasākumi tika pielietoti 2 600 ha platībā. Sanitārajai aizsardzībai valsts mežu uzņēmumi uzstādīja 11 700 jaunas ligzdošanas kastes.

Lietuva 2001.gadā ir parakstījusi CITES konvenciju. Mežu apsaimniekošanā tiek ievērotas CITES prasības, lai gan CITES sarakstos Lietuvā nav iekļauta neviena suga.

Pašreizējā mežizstrāde ir sasniegusi aptuveni 3,0 miljonus m3 gadā. Tiek lēsts, ka rūpnieciskās koksnes patēriņš vietējā meža nozarē, ieskaitot rūpnieciskās koksnes eksportu, ir mazāks par 2,0 miljoniem m3. Atlikušo daļu izmanto kurināmajam vai uzglabā mežos, kā rezultātā tā kvalitāte pasliktinās.

Aprēķināts, ka potenciālais ikgadējais samazinājums varētu būt 5,2 miljoni m3, no kuriem 2,4 miljonus m3 veidos zāgmateriāli un atlikušos 2,8 miljonus m3 neliela izmēra koksne celulozes un plātņu ražošanai vai degvielai. Skaitļi attiecināti uz tuvāko 10 gadu periodu.

Nacionālā likumdošana par aizsargājamo sugu saglabāšanu un pieejamie pasākumi (selekcija, atjaunošana, dzīvotņu pārvaldība) nav piemēroti sugu aizsardzībai. Lietuvā ir aptuveni 20 aizsargājamās sugas, kuru aizsardzībai nepieciešami tūlītēji īpaši pasākumi. Plāni un dokumenti par aizsargājamo sugu saglabāšanu konkrētu aizsargājamo sugu saglabāšanas pasākumu ieviešanai nav izstrādāti. Turklāt lēmumu pieņemšanas procesā par saimniecisko darbību Lietuva nepietiekami izmanto Aizsargājamo sugu informācijas sistēmu. Noteikumi par stingru aizsargājamo sugu atrašanās vietu un biotopu saglabāšanu nav izstrādāti, un nav veikts aizsargājamo sugu novērtējums atbilstoši IUCN noteiktajām kategorijām.

CITES or IUCN sugu saglabāšana

Sugas	CITES statuss	IUCN klasifikācija
Ozols (<i>Quercus robur</i>)	Nav sarakstā	Vismazākās aizdomas (LC)
Ozols (<i>Quercus petraea</i>)	Nav sarakstā	Reti - statuss ir reti, jo Lietuva ir šī areāla mala
Citu CITES / IUCN reģistrācija	<p>Novērtējums 2001.g.</p> <p>https://cites.org/eng/cms/index.php/component/cp/country/LT</p> <p>Citas CITES sugas ir sastopamas, bet tajās nav iekļauti apdraudētie skujkoki vai lapu koki.</p> <p>Pilns saraksts:</p> <p>http://checklist.cites.org/#/en/search/country_ids%5B%5D=154&cites_appendices%5B%5D=I&cites_appendices%5B%5D=II&cites_appendices%5B%5D=III&output_layout=alphabetical&level_of_listing=0&show_synonyms=1&show_author=1&show_english=1&show_spanish=1&show_french=1&scientific_name=&page=1&per_page=20</p>	<p>Parastais osis (<i>Fraxinus excelsior</i>) – Gandrīz apdraudēts</p> <p>https://www.iucnredlist.org/species/203367/67807718</p> <p>Pilns saraksts</p> <p>https://www.iucnredlist.org/search?!andRegions=LT&searchType=species</p>

Valsts: Zviedrija

Apgabals/Reģions: Visi reģioni

Izņēmumi: nav

Apraksts:

Zviedrija ir parlamentāra konstitucionāla monarhija, kas pievienojās ES 1995.gadā.

Zviedrijas Mežu aģentūra ir valsts iestāde, kas atbild par jautājumiem saistībā ar mežu. Tā cenšas nodrošināt, lai valsts meži tiek apsaimniekoti, lai garantētu bagātīgu un ilgtspējīgu mežizstrādi, vienlaikus saglabājot bioloģisko daudzveidību. Aģentūra cenšas vairo izpratni par meža nozīmi, tostarp tā vērtību atpūtai brīvā dabā. Aģentūrai ir biroji visā valstī. Tās svarīgākie uzdevumi ir sniegt konsultācijas ar mežu saistītos jautājumos, pārraudzīt atbilstību Mežu likumam, sniegt pakalpojumus mežrūpniecības nozarei, atbalstīt dabas aizsardzības centienus un veikt inventarizācijas.

Saskaņā ar jaunāko meža inventarizāciju "Riksskogstakseringen" no 2018. gada Zviedrijas kopējā platība ir 40,7 miljoni ha (100%). 28,1 miljoni ha (69%) no tiem ir mežu platība, un 23,5 miljoni ha (58%) ir definēti kā produktīvi meži.

Zviedrijā mežu izmantošanai un mežsaimniecībai ir vismaz 3 mantošanas līmeņi: privāta zemes pārvaldīšana, tiesības izmantot sāmu zemes īpašumus Zviedrijas ziemeļu daļās un sabiedrības piekļuves tiesības. Meža privātipašums balstās uz īpašumtiesībām, pārējās divas formas balstās uz lietotāju tiesībām. Privātipašumam ir svarīga loma ilgtspējīgā zemes izmantošanā, ilgtermiņa plānošanā un mežu atjaunošanā.

Apmēram puse no visām Zviedrijas meža zemēm pieder privātiem uzņēmumiem. Apmēram 200 000 ģimenēm pieder meži, kuru platība pārsniedz 5 ha, un lielākā daļa saimniecību tiek nodotas no paaudzes paaudzē. Vidējā saimniecības platība ir 50 ha. Apmēram 90 000 ģimenes ir meža organizāciju un meža kooperatīvu biedri. Visi sadarbības partneri kopā veido Ģimenes mežu īpašnieku federāciju, kas cenšas ietekmēt nacionālo un starptautisko meža politiku. Nelielam skaitam lielu privātā sektora rūpniecības meža uzņēmumu pieder aptuveni 25% no visām Zviedrijas meža zemēm. Lielākā daļa valsts mežu pieder valstij piederošam uzņēmumam Sveaskog, kas aizņem 14% no visām meža zemēm. Sveaskog ir lielākais Zviedrijas mežu īpašnieks. Uzņēmums piegādā apaļkokus, celulozes koksni un biodegvielu.

Zviedrijas nacionālās meža politikas galvenais mērķis ir nodrošināt ilgtspējīgu meža apsaimniekošanu, koncentrējās uz trim galvenajiem mērķiem – ražošanas, vides un sociālo. Lai ilgtermiņā iegūtu kokmateriālu plūsmu, meža politikas ilgtermiņa mērķis ir vienmērīgs sadalījums pēc koku vecuma grupām reģionālā līmenī. Juridiskās prasības mežsaimniecībā galvenokārt noteiktas Likumā par mežsaimniecību un Vides kodeksā. Meža nozare tiek uzskatīta par komerciālu, ekonomiski pašpietiekamu nozari, kurai nav nepieciešamas subsīdijas. Tomēr valsts subsīdijas tiek piešķirtas, lai palielinātu meža nozares vides vērtību. Valsts meža politiku ietekmē vairāki starptautiski noteikumi un līgumi:

- ES Kokmateriālu Regula,
- Biotopu direktīva,
- Ūdens pamatdirektīva,
- Konvencija par bioloģisko daudzveidību (CBD),
- Apvienoto Nāciju Organizācijas Mežu forums (UNFF),
- ANO Vispārējā konvencija par klimata izmaiņām (UNFCCC).

Zviedrijā dominējošās koku sugas ir parastā priede (*Pinus sylvestris*) un egle (*Picea abies*). Klinškalnu priedes (*Pinus contorta*), lapu koku sugas - bērzi (*Betula pendula*), apses (*Populus tremula*) un alksnis (*Alnus glutinosa*) ir iesakņojušies Zviedrijas ziemeļdaļā. Dienvidos izplatīta Eiropas lapegle (*Larix decidua*), Douglas egle (*Pseudotsuga menziesii*) un Sitkas egle (*Picea sitchensis*), ozols (*Quercus robur*) un dižskābardis (*Fagus sylvatica*). Lapu koku meža pārseguma galvenā daļa ir dabiski atjaunota.

Zviedrijas meža produktu nozare nodarbina gandrīz 60 000 cilvēkus. Kopā ar apakšuzņēmējiem un mežizstrādi, ieskaitot pārvadāšanu, nozarē ir aptuveni 200 000 darba vietas. Vairākos reģionos meža produktu rūpniecībā nodarbināti 20% vai vairāk no visiem rūpniecībā strādājošajiem.

Zviedrijas mežu saglabāšanā galvenā uzmanība tiek pievērsta bioloģiski vērtīgu mežu aizsardzībai aptverot pietiekami daudz bioloģiskās daudzveidības pasākumus. No Zviedrijas 28 miljoniem ha meža zemes aptuveni 2 miljoni tiek aizsargāti saglabāšanas nolūkos, galvenokārt nacionālajos parkos un dabas rezervātos. Šajās teritorijās kokmateriālu ieguve nav atļauta, ja vien tā nav īpaši paredzēta zemes vai dabas vērtību uzlabošanai un/vai kultūras saglabāšanai. Neproduktīva meža zeme, kuras platība ir aptuveni 4 miljoni ha, tiek aizsargāta ar Mežsaimniecības likumu. Pārējā zemē meži tiek apsaimniekoti, ievērojot vienlīdzīgu attieksmi pret biomasas ražošanu un vides un sociālajiem mērķiem.

Zviedrijā ir nokartētas un reģistrētas vairākas IUCN kategorijas:

- dabas rezervāti,
- nacionālie parki,
- biotopu/sugu daudzveidības apsaimniekošanas apgabali,
- aizsargājamās ainavas,

- biotopu direktīvā un Putnu direktīvā noteiktie nogabali.

2015. gada Zviedrijas sugu sarkanais saraksts, kas publicēts 2015. gada 28. aprīlī, ir ceturtais Zviedrijas sarkanais saraksts, kura pamatā ir starptautiskie IUCN kritēriji.

CITES or IUCN sugu saglabāšana

Sugas	CITES statuss	IUCN klasifikācija
Ozols (<i>Quercus robur</i> , <i>Quercus petraea</i>)	Nav sarakstā	Vismazākās aizdomas (LC)
Ozols (<i>Quercus rubra</i>)	Nav sarakstā	Vismazākās aizdomas (LC)
Bērzs (<i>Betula pendula</i> , <i>Betula pubescens</i>)	Nav sarakstā	Vismazākās aizdomas (LC)
Dižskābardis (<i>Fagus silvatica</i>)	Nav sarakstā	Vismazākās aizdomas (LC)
Parastais osis (<i>Fraxinus excelsior</i>)	Nav sarakstā	Apdraudēts (NT) Iemesls: Infekcija ir izraisījusi smagu ošu iznīcību visā tās izplatības diapazonā Reģions: Zviedrija: Apdraudēts
Alksnis (<i>Alnus glutinosa</i>)	Nav sarakstā	Vismazākās aizdomas (LC)
Priede (<i>Pinus Sylvestris</i>)	Nav sarakstā	Vismazākās aizdomas (LC)
Egle (<i>Picea abies</i>)	Nav sarakstā	Vismazākās aizdomas (LC)
Citu CITES / IUCN reģistrācija	Ratifikācija 1974.g. https://cites.org/eng/cms/index.php/component/cp/country/SE Citas CITES sugas ir sastopamas, bet neietver skujkoku un lapu koku apdraudētie koki. Pilns saraksts: http://checklist.cites.org/#/en/search/country_ids%5B%5D=77&cites_appendices%5B%5D=I&cites_appendices%5B%5D=II&cites_appendices%5B%5D=III&output_layout=alphabetical&level_of_listing=0&show_synonyms=1&show_author=1&show_english=1&show_spanish=1&show_french=1&scientific_name=&page=1&per_page=20	Kastanis (<i>Aesculus hippocastanum</i>) – neaizsargāts https://www.iucnredlist.org/species/202914/122961065#conservationactions Pilns saraksts: https://www.iucnredlist.org/search?landRegions=SE&searchType=species

Valsts: Somija

Apgabals/Reģions: Visi reģioni

Izņēmumi: nav

Apraksts:

Somija ir parlamentāra republika, kas 1995.gadā kļuva par ES dalībvalsti.

Meži aizņem vairāk nekā 70 procentus no Somijas sauszemes teritorijas. Somija ir mežainākā valsts Eiropā. Koksnes ražošanai ir pieejami 20,3 miljoni hektāru meža, no kuriem 61% ir privātīpašums.

Pēdējās desmitgadēs iegūtās koksnes apjoms ir bijis acīmredzami mazāks par pieaugumu, kas nozīmē, ka koksnes resursi turpina pieaugt. Šobrīd tie ir aptuveni 2,3 miljardi kubikmetru. Pēc koksnes resursu daudzuma Somija ierindojas piektajā vietā Eiropā aiz Krievijas, Francijas, Zviedrijas un Vācijas.

Trīs miljoni hektāru Somijas mežu ir aizsargāti vai tiem ir noteikti ierobežojumi. Tas veido 13 procentus no meža platības un ir lielākais īpatsvars Eiropā.

Zemkopības un mežsaimniecības ministrija izstrādā un vada Somijas meža politiku un likumdošanu, un ar valdības starpniecību piedalās ES lēmumu pieņemšanā. Ministrijas vadībā darbojas Metsāhallitus (Valsts meži), Dabas resursu institūts un Somijas Meža centrs.

Apmēram 60 procenti produktīvās meža zemes Somijā pieder privātpersonām. Somijā ir apmēram 620 000 meža īpašnieku, tanī skaitā ir īpašnieki un viņu dzīvesbiedri, kā arī mantinieki un citas ieinteresētās puses, kuru saimniecības ir lielākas par diviem hektāriem. Tas nozīmē, ka gandrīz 14 procenti iedzīvotāju ir mežu īpašnieki.

Valstij pieder 26 procenti, uzņēmumiem (ieskaitot meža nozari) 9 procenti un citiem uzņēmumiem 5 procenti produktīvās meža zemes. Valsts mežus pārvalda valsts mežu uzņēmums Metsāhallitus.

Tipiska Somijas meža saimniecība ir maza. Saimniecību skaits, kuru lielums pārsniedz divus hektārus, ir aptuveni 344 000, un vidējais lielums ir 30,5 hektāri. Saimniecības, kas pārsniedz simts hektārus, sastāda tikai pieci procenti.

Ģimenēm un indivīdiem piederošo produktīvo meža zemju īpatsvars ir lielāks nekā citām grupām, jo valstij un daļēji arī uzņēmumiem piederošās zemes galvenokārt atrodas mazāk produktīvos apgabalos Somijas ziemeļos un austrumos. Tā rezultātā privāto zemju mežizstrādes apjoma īpatsvars ir ievērojami lielāks nekā viņu īpašumā esošā daļa jeb aptuveni 80 procenti.

Ievērojama daļa Somijā dzīvojošo sugu ir tieši vai netieši atkarīgas no mežiem. Apmēram 36 procenti no visām apdraudētajām sugām dzīvo minerālu augsnēs. Tomēr apdraudēti ir tikai aptuveni desmit procenti apzināto minerālo augšņu sugu. Tas nozīmē, ka Somijas mežos joprojām ir sastopama lielākā daļa sugu, kas tur dabiski veidojušās. Turklāt daži procenti no visām apdraudētajām sugām dzīvo mežu kūdrājos.

Somijas mežsaimniecība balstās uz vietējo koku sugu apsaimniekošanu. Mežu apsaimniekošanas mērķis ir ievērot to dabisko augšanu un atdarināt boreālo mežu dabisko ciklu, nodrošināt augstas kvalitātes kokmateriālu ražošanu un saglabāt mežu bioloģisko daudzveidību, kā arī radīt priekšnoteikumus meža daudzkārtējai izmantošanai.

Mežu bioloģiskās daudzveidības uzturēšana un uzlabošana ir Somijas meža politikas, likumdošanas un prakses neatņemama sastāvdaļa. Somijā tiek plaši brīvprātīgi izmantotas sertifikācijas sistēmas (PEFC, FSC), lai nodrošinātu meža apsaimniekošanas ilgtspējību.

Mežu bioloģiskās daudzveidības saglabāšanas pamatā ir aizsargājamo teritoriju tīkls. To papildina brīvprātīga mežu aizsardzība un bioloģiskās daudzveidības saglabāšana komerciālajos mežos. Lielākā daļa nacionālo parku un dabas rezervātu atrodas Somijas ziemeļdaļā, tāpēc brīvprātīga mežu aizsardzība ir ļoti svarīga un valsts to veicina.

Lielākā Somijas daļa atrodas boreālajā skujkoku zonā. Boreālajā skujkoku zonā augsne ir skāba, un ir tikai dažas meža rifu sugas. Gandrīz pusi no kokmateriālu apjoma veido priedes (*Pinus Sylvestris*). Priedes dominē 67% meža zemju, egles (*Picea Abies*) 22% un platlapju koki (*Betula pubescens*, *Betula Pendula*) 11%. Platlapji, kas ir svarīgi meža bioloģiskajai daudzveidībai un augsnei un galvenokārt aug jauktaudzēs, veido 20% no kopējā audzes apjoma, kas ir vairāk nekā lapu koku audzes.

Somijā ir atļauts brīvi pārvietoties mežos, ogot un sēņot. Tam nav nepieciešamas īpašas atļaujas, pat ne piekļuvei privātiem īpašumiem. Daži ierobežojumi par atļautajām darbībām ir noteikti likumdošanā. Svarīgākais ir tas, ka cilvēks nedrīkst radīt kaitējumu videi vai citiem cilvēkiem.

Somijā ir 40 nacionālie parki ar 10 002 kvadrātkilometru kopējo platību. Valstij piederošajos mežos ir izveidotas pārgājēju zonas, kempingi un vietas atpūtai brīvā dabā. Pieredzējušiem tūristiem ir pieejama sarežģītāka vide plašajos neskartajos apgabalos Lapzemē. Nacionālos parkus un citas pārgājēju zonas valsts īpašumos pārvalda Parks and Wildlife Finland, kas ir Metsähallitus vienība.

Gandrīz visi somi nodarbojas ar aktīvo atpūtu brīvā dabā, un, apmēram divi miljoni somu nodarbojas ar sēņošanu. Salīdzinot ar kopējo iedzīvotāju skaitu, mednieku ir vairāk nekā jebkurā citā Eiropas valstī (200000–300000). Makšķerēšana ir nacionāls brīvā laika pavadīšanas veids, un gandrīz katrs otrais soms brīvajā laikā nodarbojas ar makšķerēšanu.

Jaunākais apdraudēto sugu novērtējums norāda uz bioloģiskās daudzveidības samazināšanos Somijas dabā. No 22 000 novērtētajām sugām 11,9% tika klasificētas kā apdraudētas. Vislielākais apdraudēto sugu īpatsvars ir putniem un sūnveidīgajiem augiem (briofītiem – *bryophytes*). Lielākie draudi ir dabīgo biotopu samazināšanās un pasliktināšanās - ir nepieciešama steidzama rīcība, lai apturētu to samazināšanos. Somijas sugu apdraudējums tiek novērtēts ik pēc desmit gadiem; visjaunākais vērtējums veikts 2019.gadā. Novērtējuma rezultāti ir publicēti Somijas sugu sarkanajā sarakstā, uzskaitot reģionāli izmirušās, apdraudētās, gandrīz apdraudētās un deficīta sugas. Eksperti, kas ir atbildīgi par novērtēšanu, novērtē visas sugas Somijā, izmantojot Starptautiskās dabas aizsardzības savienības (IUCN) sagatavoto klasifikāciju un kritērijus. Šajā novērtējumā tiek ņemti vērā tādi jautājumi, kā sugas populācijas lielums un attīstība vai samazināšanās, sugas lielums un dabiskā izplatības areāla izmaiņas, sadrumstalotība sugas parādīšanās vietās, izmaiņas dabisko dzīvotņu kvalitātē un kvantitātē. 2019. gada Somijas sugu Sarkanais saraksts var tikt uzskatīts par vienu no visaptverošākajiem pasaulē, jo novērtējuma pamatā ir gandrīz puse no aptuveni 48 000 sugām.

Somija pievienojās CITES 1976.gadā. Mūsdienās nacionālie tiesību akti CITESun ar to saistīto ES noteikumu ieviešanai ir Dabas aizsardzības likums (1096/1996), kas stājās spēkā 1997.gada 1.janvārī. Somijas IUCN Nacionālo komiteju UICN padome apstiprināja 1999.gadā.

CITES or IUCN sugu saglabāšana

Sugas	CITES statuss	IUCN klasifikācija
Egļe (<i>Picea abies</i>)	Nav sarakstā	Vismazākās aizdomas (LC)
Priede (<i>Pinus Sylvestris</i>)	Nav sarakstā	Vismazākās aizdomas (LC)

Parastais osis (<i>Fraxinus excelsior</i>)	Nav sarakstā	Vismazākās aizdomas (LC) Iemesls: Osim iespējama infekcijas slimība, kas izraisa iznīcināšanu plašā diapazonā Reģioni: Somija: Reģionāli apdraudēti http://www.iucnredlist.org/details/203367/0
Ozols (<i>Quercus petraea/robur</i>)	Nav sarakstā	Vismazākās aizdomas (LC)
Citu CITES / IUCN reģistrācija	Novērtēšana 1976.g. https://cites.org/eng/cms/index.php/component/cp/country/FI Citas CITES sugas ir sastopamas, bet neietver skujkoku un lapu koku apdraudētie koki. Pilns saraksts: http://checklist.cites.org/#/en/search/cites_appendices%5B%5D=I&cites_appendices%5B%5D=II&cites_appendices%5B%5D=III&output_layout=alphabetical&level_of_listing=0&show_synonyms=1&show_author=1&show_english=1&show_spanish=1&show_french=1&scientific_name=Plantae&page=1&per_page=20	Kastanis (<i>Aesculus hippocastanum</i>) – neaizsargāti https://www.iucnredlist.org/species/202914/122961065#conservationactions Pilns saraksts https://www.iucnredlist.org/search?landRegions=FI&searchType=species

Grupa, kuru Somijā uzskata par pamatiedzīvotājiem, ir sāmi. Viņu tiesības nodrošina vairāki likumi, piem. Konstitūcija, Sāmu parlamenta likums, Likums par Somijas mežu un parku dienestu un Likums par ziemeļbriežu audzēšanu. Sāmu parlaments ir sāmu augstākā politiskā institūcija Somijā. Sāmu parlaments pārstāv sāmu nacionālos un starptautiskos jautājumus un rūpējas par jautājumiem, kas saistīti ar sāmu valodu, kultūru un viņu kā pamatiedzīvotāju stāvokli. Sāmu parlaments var izteikt iniciatīvu, priekšlikumus un paziņojumus varas iestādēm. Sāmu parlamenta likumā ir noteikts, ka varas iestādēm ir pienākums komunicēt ar sāmu parlamentu par visiem svarīgajiem pasākumiem, kas skar sāmu tautu.

Valsts	Pozīcija	Produkts	Gads	Vienība	Apjoms
Somija	Ražošana	Apaļkoks	2018	m3	68289165
Somija	Ražošana	Koksnes šķelda, skaidas un atlikumi	2018	m3	14138268
Somija	Ražošana	Koksnes granulas un citi aglomerāti	2018	tonnas	407000
Somija	Ražošana	Zāģmateriāli	2018	m3	11840000
Somija	Ražošana	Koka plātnes	2018	m3	1342000
Somija	Ražošana	Kokšķiedru plātnes	2018	m3	20000
Somija	Ražošana	Kokšķiedru plātņu mēbeles	2018	tonnas	11900000
Somija	Ražošana	Celuloze papīram	2018	tonnas	11260000
Somija	Ražošana	Papīrs un kartons	2018	tonnas	10544019
Somija	Ražošana	Papīrs un kartons, neskaitot avižpapīru	2018	tonnas	10239027
Somija	Ražošana	Iepakojuma papīrs un kartons	2018	tonnas	3819009
Avots: FAOSTAT - Forestry database					

Valsts: Krievija

Apgabals/Reģions: Karēlijas Republika

Izņēmumi: nav

Apraksts:

Apgabals, no kura nākuši kokmateriāli granulu ražošanai, ir Karēlijas Republika. Šajā apgabalā pārsvarā sastopami daļēji dabiski apsaimniekoti meži (dienvidu boreālie) ar vietējām koku sugām. Granulu ražošanā tiek izmantota priede (*Pinus sylvestris*). Karēlijas Republikas mežos sastopamas arī citas sugas (*Picea Abies*, *Betula sp*, *Larix*, *Populus*, *Alnus*, *Salix*). Skujkoku sugas veido 68% no meža platības. Kokmateriālu iegūšanā netiek izmantota neviena no CITES sarakstā iekļautajām koku sugām.

Krievijā ir gandrīz viena ceturtdaļa no planētas mežiem. Tomēr aptuveni 65% Krievijas mežu aug smagos klimatiskos apstākļos, kā rezultātā sastopama zema produktivitāte un audzes krājumu fragmentācija, kā arī augstas izstrādes un transportēšanas izmaksas. Apmēram 76% no valsts mežiem veido skujkoku sugas. Lapegles, kuru izmantošana kokrūpniecībā ir ierobežota, veido lielāko daļu no tām. Gada pieļaujama ciršanas apjoms 2016.gada beigās tika noteikts 703 miljonu kubikmetru apjomā, bet parasti izstrādā ne vairāk kā 30% no tā. Saskaņā ar Krievijas meža nozares stratēģiju tiek prognozēts, ka līdz 2030.gadam šī proporcija palielināsies līdz 41%, lai nodrošinātu jauno kokapstrādes uzņēmumu pieprasījumu.

Izciršanas apjomi ir zemāki par pieļaujamo apjomu šādu iemeslu dēļ:

- nav piekļuves attāļajiem mežiem no galvenajām dzelzceļa līnijām, automaģistrālēm vai upēm,
- meži tiek neatbilstoši izmantoti saskaņā ar meža zemes nomas līgumiem,
- trūkst atjauninātu datu par meža resursiem,
- meži tiek neefektīvi atjaunoti - pēdējo desmit gadu laikā kailcirtes ir pārsniegušas meža atjaunošanas teritorijas.

Nocirstās platības, kuras nekad nav atjaunotas, 2010.– 2016.gadā sasniedza 1,4 miljonus hektāru. Meža atjaunošana attiecībā pret kailcirtes platību samazinājusies no 147% 2000.gadā līdz 74% 2016. gadā.

Krievijā ir aptuveni 11,47 miljoni km² meža zemes un citas apmežotās zemes, kas veido 49,8% no visas Krievijas sauszemes teritorijas. Faktiskā meža zemes aizņemtā platība ir 7,95 miljoni km². Apmēram 33,5%

no kopējās meža platības veido primārie meži, 64,1% dabiski atjaunotie meži un atlikušie 2,4% - stādītie meži. Visa Krievijas mežu zeme pieder valstij.

Krievijas ainava ir ļoti daudzveidīga, ietverot polāros tuksnešus, arktisko un subarktisko tundru, boreālos un daļēji tundras lapegles mežus, boreālos un mērenos skuju koku mežus, mērenos platlapju un jauktos mežus, meža stepes un stepes (savannas un krūmu zemes), pustuksnešus un tuksnešus.

Krievijas boreālie meži (kurus Krievijā dēvē arī par taigu) ar 7,7 miljoniem km² sastāda 67% no visas Krievijas meža zemes un ir lielākais mežu masīvs pasaulē (lielāks nekā Amazona). Šajos mežos ir salīdzinoši maz koku sugu, tos veido galvenokārt bērzi, priedes un egles, kā arī dažas lapu koku sugas. Mežos atrodas purvi, sekli ezeri, upes un mitrāji, kas satur lielu daudzumu ūdens. Šajos mežos ir vairāk nekā 55% no pasaules skuju kokiem un 11% no pasaules biomasas.

Vietējie iedzīvotāji mazāk attīstītajos Krievijas reģionos ir ļoti atkarīgi no meža - viņi vāc ogas, sēnes, ārstniecības augus, nodarbojas ar tradicionālo lauksaimniecību (piemēram, gana lopus, sagatavo sienu) un medībām. Gandrīz visas 45 oficiāli reģistrētās pamattautības ir atkarīgas no meža un citu savvaļas dabas resursu (tundras, jūras, saldūdens) izmantošanas iztikai.

Apmežotā platība pēdējos 25 gados ir nedaudz palielinājusies - par 0,03% gadā, galvenokārt dabiskās izplešanās dēļ. Galveno spiedienu uz Krievijas mežiem rada kokmateriālu ieguve un citas mežsaimniecības darbības. Resursu pieprasījums pasaules tirgos, piemēram, kokmateriāli Ķīnā un Dienvidaustrumāzijā un celuloze Eiropā, arvien vairāk apdraud Krievijas mežus. Nopietns drauds reģionam ir meža ugunsgrēki. Ugunsgrēku rezultātā tiek zaudēti aptuveni viens līdz trīs miljoni hektāru mežu gadā. Īpaši apdraudēti ir Sibīrijas meži.

Krievijā ir vairāk nekā 12 000 nacionālo, reģionālo un vietējo aizsargājamo teritoriju, kas aizņem 200 miljonus hektārus jeb 11,9% no valsts teritorijas. Federāli pārvaldītas aizsargājamās teritorijas, tostarp 102 dabas rezervāti (*zapovedniks*), 47 nacionālie parki, 70 federālās svētvietas vai savvaļas dzīvnieku patversmes (*zakazniks*) un 28 rezervātu vietas (dabas pieminekļi), aizņem 66 miljonus hektāru jeb aptuveni 3,9% no valsts teritorijas. Papildus šīm aizsargājamajām teritorijām Krievijā ir vairāk nekā 281 miljons hektāru aizsargājamo mežu (piemēram, ūdens aizsargjoslas, ciedru riekstu zonas utt.), 268 miljoni hektāru rezervātu, kas atrodas ekonomiski nepieejamās teritorijās, un daudzas citas aizsargājamās teritorijas. Aizsargājamo mežu īpatsvars svārstās no 3 līdz 60%, atkarībā no konkrētā reģiona un/vai meža apsaimniekošanas vienības. Visām šīm mežu kategorijām ir atšķirīgi aizsardzības noteikumi, un lielākajā daļā mežu ciršana nav atļauta.

Izplatītākās koku sugas Krievijā ir:

Skuju koki:

- Priede (*Pinus spp.*),
- Egle (*Picea spp.*),
- Baltegle (*Abies nephrolippis*),
- Lapegle (*Larix spp.*),
- Sibīrijas priede (*Pinus siberica* – biežāk saukta par Sibīrijas ciedru priedi).

Lapu koku:

- Ozols (*Quercus spp.*),
- Dižskābardis (*Fagus sylvatica*),
- Bērzs (*Betula spp.*),

- Apse (*Populus tremula*),
- Osis (*Fraxinus spp.*),
- Goba (*Ulmus spp.*),
- Liepa (*Tilia spp.*).

2013.gadā Krievijas Federācija ieviesa astoņu gadu plānu "Mežsaimniecības attīstība 2013.–2020.gadam", kura mērķis ir samazināt nelegālo mežizstrādi un palielināt peļņu no kokrūpniecības nozares. 2014.gadā tika atjaunināts Kriminālkodekss, iekļaujot stingrākus sodus par nelikumīgu mežizstrādi, pārvadāšanu un pārdošanu. Kokmateriālu marķēšanas, izsekojamības un uzraudzības sistēmas prasības tika atjauninātas 2013.gadā federālajā likumā "Par grozījumiem Krievijas Federācijas Meža kodeksā". 2015.gada 1. janvārī tika ieviesta jauna elektroniska sistēma ar koksni saistītās informācijas reģistrēšanai - Vienotā valsts automatizētā informācijas sistēma (EGAIS). Visām organizācijām, kas nodarbojas ar kokmateriāliem, ir jāsniedz informācija par iegūtās koksnes daudzumu, izmantotajām etiķetēm un pārdotajiem kokmateriāliem. Meži ir valsts īpašums, un uzņēmumiem vai privātpersonām tiek izsniegtas licences kokmateriālu izciršanai. Krievijas Federācija uztur to koku un krūmu sugu sarakstu, kuru ciršana ir aizliegta.

Valsts	Pozīcija	Produkts	Gads	Vienība	Apjoms
Krievija	Ražošana	Apaļkoks	2018	m3	235999999
Krievija	Ražošana	Koksnes šķelda, skaidas un atlikumi	2018	m3	18356000
Krievija	Ražošana	Koksnes granulas un citi aglomerāti	2018	tonnas	2450000
Krievija	Ražošana	Zāgmateriāli	2018	m3	42701000
Krievija	Ražošana	Koka plātnes	2018	m3	17334000
Krievija	Ražošana	Kokšķiedru plātnes	2018	m3	3565000
Krievija	Ražošana	Kokšķiedru plātņu mēbeles	2018	tonnas	12129000
Krievija	Ražošana	Celuloze papīram	2018	tonnas	8679000
Krievija	Ražošana	Papīrs un kartons	2018	tonnas	9048000
Krievija	Ražošana	Papīrs un kartons, neskaitot avižpapīru	2018	tonnas	7521000
Krievija	Ražošana	Iepakojuma papīrs un kartons	2018	tonnas	5896000

Avots: FAOSTAT - Forestry database

Krievijā ir četras CITES sarakstā iekļautās kokmateriālu sugas - *Taxus Cuspidata*, *Fraxinus Mandshurica*, *Pinus Koraiensis* un *Quercus Mongolica*.

CITES or IUCN sugu saglabāšana

Sugas	CITES statuss	IUCN klasifikācija
Bērzs (<i>Betula pendula</i>)	Nav sarakstā	Vismazākās aizdomas (LC)
Ozols (<i>Quercus robur</i> , <i>Quercus petraea</i>)	Nav sarakstā	Vismazākās aizdomas (LC)
Citu CITES / IUCN reģistrācija	Turpinājums 1992.g. https://cites.org/eng/cms/index.php/component/cp/country/RU Vairākas sugas Pilns saraksts:	Parastais osis (<i>Fraxinus excelsior</i>) – gandrīz apdraudēts https://www.iucnredlist.org/species/203367/67807718 Pilns saraksts:

	http://checklist.cites.org/#/en/search/country_ids%5B%5D=208&cites_appendices%5B%5D=I&cites_appendices%5B%5D=II&cites_appendices%5B%5D=III&output_layout=alphabetical&level_of_listing=0&show_synonyms=1&show_author=1&show_english=1&show_spanish=1&show_french=1&scientific_name=&page=1&per_page=20	https://www.iucnredlist.org/search?landRegions=RU&searchType=species
--	---	---

Valsts: Polija

Apgabals/Reģions: Visi reģioni

Izņēmumi: nav

Apraksts:

Mežu platība Polijā aizņem 9230 tūkstoši ha (saskaņā ar Centrālās statistikas biroja datiem, 2016.gada 31.decembris), kas ir 29,5%. Vislielākais mežu klājums ir Lubuskie provincē - 49,2%. Saskaņā ar starptautiski pieņemto novērtēšanas standartu, kas ietver arī ar meža apsaimniekošanu saistītajās zemēs, meža platība Polijā uz 2016. gada 31. decembri bija 9435 tūkstoši ha, un tās lielums ir tuvu Ukrainas un Itālijas meža platībai. Sešās Eiropas valstīs (neskaitot Krieviju) šī platība bija lielāka par 10 miljoni ha.

Polijā pārsvarā ir publiskie meži - 80,8%, no kuriem 77,0% ir Valsts mežu valsts mežu saimniecības (Valsts meži) pārvaldībā. Pēckara periodā meža īpašumtiesību struktūra nedaudz mainījās. No 1990.–2016.gadam privāto mežu īpatsvars palielinājies par 2,2 procentiem līdz 19,2%. Tai pašā laikā valsts īpašumā esošo mežu īpatsvars samazinājās no 83,0% līdz 80,8%.

Meži Polijā galvenokārt aizņem teritorijas ar visnabadzīgāko augsni, ko atspoguļo meža biotopu izplatība. Pārsvarā ir skujkoku meži, tie aizņem 50,5% no meža platības, savukārt platlapju biotopi veido 49,5%.

Skuju koku sugas ir dominējošās 68,5% no Polijas mežu platībām. Saskaņā ar Nacionālo meža inventarizāciju, priede aizņem 58,2% no mežu platības visās īpašumtiesību kategorijās, 60,1% no valsts mežu apsaimniekotās platības un 55,0% privātajos mežos. Priedei Polijā ir piemēroti klimatiskie apstākļi. Tāpēc tai izdevies iegūt vairākus vērtīgus ekoloģiskos tipus, piemēram, *Taborska* vai *Augustowska* priede. Laika posmā no 1945. līdz 2016.gadam sugu sastāvs Polijas mežos ir ievērojami mainījies, palielinājies dominējošo lapu koku sugu īpatsvars. Valsts mežos, kur ir iespējams izsekot šīm izmaiņām sakarā ar meža platības un koksnes resursu ikgadējiem atjauninājumiem, platlapju audžu platība palielinājusies no 13,0 līdz 23,8%.

Polijas mežu ekosistēmas ir visvērtīgākās un reprezentatīvākās dabas aizsardzības formu sastāvdaļas. Tās aizņem 38,2% no tiesiski aizsargājamās zemes platības. Aizsargājamo mežu īpatsvars ir 41,9% no kopējās mežu platības, bet, ņemot vērā meža rezervātu platību, tas ir 43,0%. Natura 2000 tīkla teritorijas aizņem apmēram 20% no valsts teritorijas. Valsts mežos īpašās putnu aizsardzības teritorijas (ĪAT) aizņem 2217 tūkstošus ha (29,1% no valsts mežu teritorijas), bet Kopienas nozīmes teritorijas (KNT) - 1678 tūkstošus ha (21,8%). Mežu platība un koksnes resursi valstī pastāvīgi palielinās. Šobrīd to platība ir 9230 miljoni ha, tai skaitā 7105 miljoni ha Valsts mežos, kopējais kokmateriālu apjoms - 2550 miljoni m³, no tiem Valsts mežos 2005 miljoni m³ un privātajos mežos 424 miljoni m³. Pašlaik vidējais krājas lielums ir 277 m³ / ha, tomēr Valsts mežos šis rādītājs ir augstāks nekā privātajos mežos - attiecīgi 282 m³ / ha un 240 m³ / ha. Mežaudžu vidējais vecums valsts mežos ir 59 gadi, bet privātajos mežos - 48 gadi.

Polijas meži ir viens no visvērtīgākajiem vides elementiem, kurus aizsargā dažādas dabas un ainavas aizsardzības formas. Šeit ir nacionālie parki, dabas rezervāti, aizsargājamo ainavu teritorijas, Natura 2000 teritorijas, ekoloģiskās teritorijas un dabas un ainavu kompleksi. Augstākā dabas aizsardzības forma ir nacionālie parki, kuru pašreizējais skaits ir 23 un platība 315,1 tūkstošus ha. Meži aizņem 194,8 tūkstošus ha, t.i., 61,8% no nacionālo parku kopplatības. Dabas rezervāti, kuru skaits ir 1493, aizņem 168,3 tūkstošus ha lielu teritoriju. Lielākā daļa rezervātu (1281) atrodas valsts mežu administratīvajās teritorijās. Dabas liegumu kopējā meža platība ir 96,1 tūkstoši ha. Ar provinču gubernatoru administratīvajiem rīkojumiem izveidoti 122 ainavu parki ar kopējo platību 2604,7 tūkstoši ha, no kuriem 1319,1 tūkstoši ha (50,6%) ir meži. Aizsargājamo ainavu teritorijās ietilpst 385 dabas objekti ar kopējo platību 7085,9 tūkstoši ha, no tiem meži veido 2305,9 tūkstošus ha (32,5%). Abi kopā aizņem vairāk nekā 50,2% no valsts mežu platības. Natura 2000 tīklā 2016. gada beigās tika iekļautas 145 īpašas putnu aizsardzības teritorijas (ĪAT), kuru kopējā sauszemes un jūras platība ir 5575 tūkstoši ha. Pašlaik Natura 2000 teritorijas aizņem 6853 tūkstošus ha, kas ir aptuveni 20% no valsts kopējās platības. Valsts mežu pārvaldītajās teritorijās īpašas putnu aizsardzības teritorijas aizņem 2217 tūkstošus ha (29,1%), bet Kopienas nozīmes teritorijas - 1678 tūkstošus ha (21,8%). Belovežas gārša (īpašums 141,885 ha ar buferzonu 166 708 ha) ir iekļauts Pasaules mantojuma sarakstā.

Polijas dzīvo mežu biomasā ir 968 miljoni tonnu oglekļa. Saskaņā ar Pasaules aizsardzības centra datiem Polijā ir zināmas apmēram 563 abinieku, putnu, zīdītāju un rāpuļu sugas. No tām 0,4% ir endēmiskas, kas nozīmē, ka tās nav atrodamas nevienā citā valstī, un 4,3% ir apdraudētas. Polijā dzīvo vismaz 2450 vaskulāro augu sugas, no kurām 0,1% ir endēmiskas. 11,0% Polijas tiek aizsargātas saskaņā ar IUCN I – V kategoriju.

CITES or IUCN sugu saglabāšana

Sugas	CITES statuss	IUCN klasifikācija
Ozols (<i>Quercus petraea/robur</i>)	Nav sarakstā	Vismazākās aizdomas (LC)
Citu CITES / IUCN reģistrācija	<p>Ratifikācija 1989.g.</p> <p>https://cites.org/eng/cms/index.php/component/cp/country/PL</p> <p>Citas CITES sugas ir sastopamas, bet neietver skujkoku un lapu koku apdraudētie koki.</p> <p>Pilns saraksts:</p> <p>http://checklist.cites.org/#/en/search/country_ids%5B%5D=75&cites_appendices%5B%5D=I&cites_appendices%5B%5D=II&cites_appendices%5B%5D=III&output_layout=alphabetical&level_of_listing=0&show_synonyms=1&show_author=1&show_english=1&show_spanish=1&show_french=1&scientific_name=&page=1&per_page=20</p>	<p>Parastais osis (<i>Fraxinus excelsior</i>) – gandrīz apdraudēts</p> <p>https://www.iucnredlist.org/species/203367/67807718</p> <p>Pilns saraksts:</p> <p>https://www.iucnredlist.org/search?landRegions=PL&searchType=species</p>

Mežsaimnieki mudina ikvienu atpūsties dabā. Tūristiem vispievilcīgākajās vietās mežā ir pieejamas nojumes, galdi un soli, kas ir piemēroti atpūtai vai piknikam. Atpūtas vietas ir marķētas un veidotas tā, lai novērstu nekontrolētas uguns izplatīšanās un saindēšanās riskus.

Valsts	Pozīcija	Produkts	Gads	Vienība	Apjoms
Polija	Ražošana	Apaļkoks	2018	m3	46586000
Polija	Ražošana	Koksnes šķelda, skaidas un atlikumi	2018	m3	10300000
Polija	Ražošana	Koksnes granulas un citi aglomerāti	2018	tonnas	1550000
Polija	Ražošana	Zāģmateriāli	2018	m3	5190000
Polija	Ražošana	Koka plātnes	2018	m3	11355000
Polija	Ražošana	Kokšķiedru plātnes	2018	m3	4970000
Polija	Ražošana	Kokšķiedru plātņu mēbeles	2018	tonnas	4146000
Polija	Ražošana	Celuloze papīram	2018	tonnas	1346000
Polija	Ražošana	Papīrs un kartons	2018	tonnas	4859000
Polija	Ražošana	Papīrs un kartons, neskaitot avižpapīru	2018	tonnas	4806000
Polija	Ražošana	Iepakojuma papīrs un kartons	2018	tonnas	3260000

Avots: FAOSTAT - Forestry database

2.3 Pasākumi, kas tiek veikti, lai veicinātu sertifikāciju izejmateriālu piegādātājiem

SBP granulu ražošanā priekšroka tiek dota piegādātājiem, kas sertificēti saskaņā ar FSC un PEFC sistēmām un piegādā sertificētu materiālu. Sadarbībā ar kontrolētās koksnes piegādātājiem, uzņēmums dod priekšroku tiem, kas apņemas mazināt riskus saskaņā ar uzņēmuma izstrādātajām procedūrām, lai iegūtu SBP atbilstošu izejmateriālu. Pēdējos gados panākts ievērojams SBP atbilstošu izejmateriālu apjoma pieaugums: SBP prasībām atbilstošs primāro izejvielas apjoms pirms sertifikācijas uzsākšanas bija 20,46% (2017), 2020.gadā sasniedza 99,38%, SBP atbilstošu otrreizējo izejvielu apjoms palielinājies no 35,98% (2017.gads) līdz 90,42% (2020.gads). Izejvielas (zāģskaidas, skaidas, šķeldas) sastāv no koksnes atkritumiem, kas rodas pamatražošanas procesā kā blakusprodukts. Tāpēc esošie un jaunie piegādātāji tiek aicināti sertificēt savu pamatprodukciju un gūt labumu no ražošanas atlikumiem.

2.4 Pamatpiegādes skaitliskais raksturojums

Pamatpiegāde

- Kopējā pamatpiegādes platība (milj. ha): kopplatības no visiem mežu veidiem pamatpiegādes ietvaros 882.51
- Īpašumtiesību sadalījums (milj. ha): privātīpašums 48.89 / valsts īpašums 83.36
- Mežu sadalījums pa veidiem (milj. ha): boreālie 76.51 / jauktie 11.74

- d. Mežu sadalījums pa mežsaimniecības veidiem (milj. ha): 882.54 apsaimniekots, daļēji dabisks mežs;
- e. Sertificētās mežu platības (milj. ha): 74.68 000 ha FSC sertificēti, 74.65 PEFC sertificēti.

Aprakstiet mežizstrādes veidu, kas vislabāk raksturo izejmateriālu ieguvu: Visi iepriekš minētie

Skaidrojums: primāro izejvielu īpatsvars pēc izciršanas ir aptuveni 55,68% salīdzinājumā ar citu izejvielu daudzumu. Primārās izejvielas ir iegūtas no pamatpiegādes apgabala un sastāv no apaļkoksnes/malkas.

Vai meži Pamatpiegādes apgabala meži tika apsaimniekoti citiem mērķiem, nevis enerģijas tirgum?

Galvenokārt - jā

Skaidrojums: Primārās izejvielas ir iegūtas no pamatpiegādes teritorijas, un tās sastāv no apaļkoka / malkas. Izejvielas tiek iegādātas attīstītā, brīvā un atvērtā konkurences tirgū. Mežizstrādē tiek iegūts plašs sortiments. Visiem meža meža nozares uzņēmumiem ir publiski pieejami sortimentu cenrāži. Cenrādī skaidri norādīts, ka visērtīgākie ir zāģbaļķi un finiera baļķi, savukārt malka (piemēram, granulu ražošanai) ir mazāk vērtīgs sortiments. Šī informācija ir iegūta no piegādātāju un meža izstrādātāju iesniegtajiem dokumentiem un datiem.

Vai mežiem, kas iekļauti pamatpiegādēs apgabalā, ir paredzēts 5 gadu laikā pēc ciršanas saglabāt, atjaunot krājumus vai veicināt dabisko atjaunošanos? Galvenokārt - jā

Skaidrojums: Primārās izejvielas sastāv no apaļkoksnes / malkas un meža šķeldām no Latvijas. Meža likums nosaka, ka meža īpašniekam vai likumīgajam valdītājam ir pienākums atjaunot mežaudzi pēc ciršanas vai citiem faktoriem, ja mežaudzes šķērslaukums ir kļuvis mazāks par kritisko šķērslaukumu, kā arī lai nodrošinātu atjaunotās vai apstādītās mežaudzes uzturēšanu. Saskaņā ar Ministru kabineta noteikumiem par mežu atjaunošanu, apmežošanu un plantāciju apsaimniekošanu pēc ciršanas vai citu faktoru ietekmes, ja mežaudzes šķērslaukums ir kļuvis mazāks par kritisko šķērslaukumu, atkarībā no meža tipa, mežu atjauno šādos termiņos: piecu kalendāra gadu laikā pēc cirtes gada vai citu faktoru ietekmes iestāšanās gada – silā, mētrājā, lānā, damaksnī, vērī, gāršā, grīnī, slapjajā mētrājā, slapjajā damaksnī, slapjajā vērī, slapjajā gāršā, viršu ārenī, mētru ārenī, šaurlapju ārenī, platlapju ārenī, viršu kūdrenī, mētru kūdrenī, šaurlapju kūdrenī, platlapju kūdrenī; 10 kalendāra gadu laikā pēc cirtes gada vai citu faktoru ietekmes iestāšanās gada – purvājā, niedrājā, dumbrājā un lieķņā.

Vai biomasas ražošanā izmantotās izejvielas tika iegūtas meža kaitēkļu / slimību apkarošanas pasākuma rezultātā? Jā – neliela daļa

Skaidrojums: Ja mežaudze vēl nav sasniegusi galvenos ciršanas parametrus, bet ir cietusi no vēja, sniega vai uguns, lai iznīcinātu kaitēkļus vai slimības, kas izraisa dzīvotspējas zudumus, sanitārajā cirtē tiek nocirsti nokaltuši koki. Saskaņā ar Latvijas Mežu likumu, ja šķērslaukumā augošie mežaudzes koki ir mazāki par kritisko šķērslaukumu, mežaudze var tikt izcirsta sanitārajā cirtē pēc Valsts meža dienesta sanitārā atzinuma saņemšanas. Noteikumu sadaļa neattiecas uz īpaši aizsargājamām dabas teritorijām, individuālajiem aizsardzības un izmantošanas noteikumiem, kas neatļauj sanitāro ciršanu pēc Valsts meža dienesta sanitārā atzinuma saņemšanas vai sanitārās cirtes izlases veidā.

Izejvielas

Atskaites sākuma datums: 2020.gada 1.janvāris

Atskaites beigu datums: 2020.gada 31.decembris

a. **Kopējais izejvielu daudzums:** 200,000-400,000 tonnas

b. **Primāro izejvielu daudzums:** 1-200,000 tonnas

c. Uzskaitiet primāro izejvielu procentuālo daudzumu pēc šādām kategorijām:

- sertificēts saskaņā ar SBP apstiprinātu mežu apsaimniekošanas shēmu: 20% - 39%
- nav sertificēts saskaņā ar SBP apstiprinātu mežu apsaimniekošanas shēmu: 1% - 19%

d. Visu primāro izejvielā esošo sugu saraksts, ieskaitot zinātniskos nosaukumus: Alnus glutinosa; Alnus incana (L.) Moench; Betula pendula; Betula pubescens; Fraxinus excelsior; Picea abies; Pinus sylvestris; Populus tremula; Quercus robur

e. Vai kāda no izmantotajām izejvielām, iespējams, nākusi no aizsargātām vai apdraudētām sugām?

Nav

- Sugas nosaukums: N/A
- biomasas masas daļa, kas, iespējams, sastāv no šīs sugas (%): N/A

f. Cietkoksne (t.i. platlapju koki): norādiet biomasas daļu (%): 53 %

g. Mīkstkoksne (t.i. skujkoki): norādiet biomasas daļu (%): 47 %

h. No zāģbaļķiem iegūtas biomasas īpatsvars (%): 0,00 %

i. Norādiet vietējos noteikumus vai nozares standartus, kas definē zāģbaļķus: Visiem meža nozares uzņēmumiem ir pieejami sortimentu cenrāži. Cenrāži atspoguļo dažādu sortimentu cenas. Cenrādī skaidri norādīts, ka vērtīgākie ir apaļkoki un finiera baļķi, savukārt malka (piemēram, granulu ražošanai) ir mazāk vērtīgs sortiments. Šī informācija iegūta no piegādātāju un meža izstrādātāju iesniegtajiem dokumentiem.

j. Apaļkoks no kailcirtēm no mežiem, kuru rotācijas laiks ir > 40 g – vidējais % apjoms, kas piegādāts biomasas ražotājam (%): 55,68

k. Primāro izejvielu daudzums no primārajiem mežiem: N/A

l. Norādiet primāro izejvielu no primārajiem mežiem procentuālo sadalījumu pa sekojošām kategorijām. Sadalīt pa SBP apstiprinātām meža apsaimniekošanas shēmām:

- Primārās izejvielas no primārajiem mežiem, kas sertificēti atbilstoši SBP apstiprinātām meža apsaimniekošanas shēmām: N/A
- Primārās izejvielas no primārajiem mežiem, kas nav sertificēti atbilstoši SBP apstiprinātām meža apsaimniekošanas shēmām: N/A

m. Sekundāro izejvielu daudzums: 1-200,000 tonnas

- Izejvielu veids: skaidas, šķeldas

n. Terciālo izejvielu daudzums: 1-200,000 tonnas

- Izejvielu veids: skaidas (sausas)

Izejvielu īpatsvars pārskata periodā pa paziņojumu veidiem

Izejvielu veids	legūts izmantojot pamatpiegādes novērtējumu (SBE) %	FSC %	PEFC %	SFI %
Primārās	67,34	32,66	0,00	0,00
Sekundārās	0,00	81,45	18,55	0,00
Terciālās	0,00	100,00	0,00	0,00
Citas	0,00	0,00	0,00	0,00

3 Prasības pamatpiegādes novērtējumam

Vai pamatpiegādes novērtējums ir pabeigts? Jā

4 Pamatpiegādes novērtējums

4.1 Mērķis

Izejvielas, kas iekļautas pamatpiegādes novērtējumā (SBE): Primārās

SBP-apstiprinātais reģionālais riska vērtējums: Latvija

Valstis un reģioni, kas iekļauti SBE:

Country: Latvija

Izmantotā riska novērtējuma rādītājs ar noteiktu risku:

2.1.1 Biomasas ražotājs ir ieviesis atbilstošu kontroles sistēmu un procedūras, lai pārbaudītu, vai bioloģiski augstvērtīgi meži un citas teritorijas tiek atbilstoši noteikti un kartēti.

Noteiktā riska apraksts:

Latvijas mežos ir noteiktas ievērojamas dabas aizsargājamo vērtību (HCV) teritorijas, kas ir zināmas un kartētas. Aktīva ES nozīmes aizsargājamo biotopu pārbaude un identificēšana notiek valsts mežos un FSC sertificētos mežos. Tomēr nav pietiekama informācija par HCV meža atrašanās vietu un galvenās problēmas ir nesertificētos, galvenokārt privātos mežos.

Informācija par liela mēroga dabas aizsargājamām teritorijām ir pietiekama. Daudzi no nozīmīgajiem mežu apgabaliem valsts vai ES līmenī ir noteikti par aizsargājamām / dabas aizsardzības teritorijām (Natura 2000 teritorijas). Ņemot vērā informācijas trūkumu par HCV mežiem – mežu biotopiem un/vai ES aizsargātajiem biotopiem nesertificētos mežos, īpaši privātajos mežos, šai kategorijai piešķirts “noteikts risks”.

Skat. vairāk informācijas: <https://sbp-cert.org/docs/SBP-endorsed-Regional-Risk-Assessment-for-Latvia.pdf>

Country: Latvija

Izmantotā riska novērtējuma rādītājs ar noteiktu risku:

2.1.2. Biomasas ražotājs ir ieviesis piemērotu kontroles sistēmu un procedūras, lai identificētu un risinātu potenciālus draudus mežiem un citām teritorijām ar augstu bioloģisko vērtību meža apsaimniekošanas darbību rezultātā.

Noteiktā riska apraksts:

Meža biotopi un vērtīgās ekosistēmas Latvijā tiek apsektot, identificēti un aizsargāti saskaņā ar direktīvu (Direktīva 92/43 / EEK par dabisko dzīvotņu, savvaļas faunas un floras aizsardzību) un tiek noteikti kā Natura 2000 teritorijas. Daļēji dabisko mežu zemes gabali ar augstu bioloģisko daudzveidību tiek identificēti kā ES aizsargājamie biotopi un / vai meža biotopi (WKH). Šo biotopu kopumi ir noteikti kā aizsargājamās teritorijas valsts līmenī vai kā Natura 2000 teritorijas ES līmenī. Pamatojoties uz dažādiem informācijas avotiem, piemēram, ziņojumiem, datu bāzēm un statistikas datiem, ir skaidrs, ka augstvērtīgie meži – meža biotopi un ES aizsargājamie biotopi - ir tikai daļēji aizsargāti, vai nu kā Natura 2000 teritorijai vai sertificētiem mežiem, ko

apsaimniekotāji brīvprātīgi aizsargā. Tomēr liela daļa no vērtīgajām teritorijām, kas atrodas privātpersonu īpašumā, netiek pietiekami aizsargātas.

Sīkāku informāciju, lūdzu, skatiet vietnē <https://sbp-cert.org/docs/SBP-endorsed-Regional-Risk-Assessment-for-Latvia.pdf>

Country: Latvija

Izmantotā riska novērtējuma rādītājs ar noteiktu risku:

2.8.1 Biomasas ražotājs ir ieviesis atbilstošu kontroles sistēmu un procedūras, lai pārbaudītu, vai tiek ieviesti atbilstoši drošības pasākumi, lai aizsargātu mežā strādājošo darbinieku veselību un drošību (CPET S12).

Noteiktā riska apraksts:

Mežizstrādes uzņēmumus, kas strādā atbilstoši FSC FM / COC prasībām (piemēram, Latvijas valsts meži, sertificēti mežu īpašnieki un apsaimniekotāji), pamatojoties uz apakšuzņēmuma līgumiem, uzrauga ne tikai meža apsaimniekotāji, kuriem nepieciešams izpildīt FSC prasības, kas noteiktas P4 (P2 FSSTD-01-001 v 5-0), bet arī akreditētas FSC sertifikācijas iestādes, kas veic šādu uzņēmumu novērošanu auditu laikā. Tomēr pastāv bažas par darbuzņēmējiem, kas strādā nesertificētos mežos, kur nereti tiek gūtas traumas darba laikā un arī letāli gadījumi. Turklāt nav pietiekami efektīvi pasākumi, lai nodrošinātu, ka uzņēmēji strādājot nesertificētos mežos ievērotu veselības un drošības prasības. Tāpēc tika ierosināts šo kritēriju noteikt kā "Noteiktu risku" darbuzņēmējiem, kas strādā nesertificētos mežos. Visiem lielākajiem mežizstrādes uzņēmumiem ir ieviestas stingras procedūras attiecībā uz veselību un drošību. Galvenie mežizstrādes uzņēmumi pēdējos 10 gados ir uzlabojuši savas procedūras un sniegumu attiecībā uz veselību un drošību, ienākot modernai mežizstrādes tehnikai un aprīkojumam. Lielākā daļa mežizstrādes darbu (80%) tiek veikti mehanizēti. Ir augsti standarti attiecībā uz veselības un drošības jautājumiem mežizstrādes darbos labas profesionālās izglītības un stabilu normatīvo aktu ietekmē. Oficiālā darba aizsardzības statistika rāda tendenci samazināties nelaiemes gadījumu skaitam mežsaimniecības nozarē. Saskaņā ar mežsaimniecības nozares uzņēmumu apsekojuma rezultātiem arodveselības un darba drošības jautājumiem, kā arī profesionālo darba drošības un darba drošības atzinumu (OH&S), riska līmeni kopumā nevar noteikt kā "zemu risku". Informācija rāda, ka OH&S darbības līmenis dažādās valstīs starp mežizstrādes uzņēmumiem var atšķirties. Ir uzņēmumi ar ļoti labiem OH&S rādītājiem, kas strādā kā apakšuzņēmēji sertificētiem mežu apsaimniekotājiem, kas regulāri veic pārbaudes – tie tiek uzskata par "zema riska" grupu. No otras puses, pašnodarbinātām personām, kas strādā meža nozarē, parasti ir sliktāki darba drošības pasākumi, tāpēc tos var uzskatīt par īpašu riska grupu. Tāpēc šis rādītājs apzīmēts kā "noteikts risks", jo riska līmenis var atšķirties atkarībā no biomasas izejvielu izstrādes veida.

Plašāka informācija: <https://sbp-cert.org/docs/SBP-endorsed-Regional-Risk-Assessment-for-Latvia.pdf>

4.2 Pamatojums

“AVOTI SWF” SIA ar granulu produkcijas pircējiem noslēgto līgumu nosacījumu pamatā ir SBP atbilstošas produkcijas piegāde. Liela daļa izejmateriālu tiek iepirkti kā FSC sertificēta koksne. Taču, uzņēmuma vadības lēmums ir attīstīt SBE riska mazināšanas pasākumu kopumu, sadarbojoties ar piegādātājiem, piesaistot neatkarīgus vides speciālistus, ekspertus, lai izslēgtu koksnes apjomu iepirkumu, kas neatbilst SBP sertificētas produkcijas statusam.

SBP apstiprinātais SBP reģionālais riska novērtējums ir izstrādāts saskaņā ar 2015.gada marta SBP standarta Nr.1 versiju 1.0 un 2015. gada marta SBP standarta Nr.2 versiju 1.0, novērtējot katra SBP indikatora riska kategoriju. Pārskatot un novērtējot riskus, uzņēmums ieguva padziļinātu izpratni par koksnes piegādes apdraudējumiem, kas varētu ietekmēt SBP prasībām neatbilstoša materiāla pieņemšanu granulu ražošanā.

SIA “AVOTI SWF”, piesaistot neatkarīgus biotopu ekspertus, profesionālus mežizstrādes uzņēmumu ekspertus un dabas aizsardzības speciālistus, ir izstrādājusi riska samazināšanas un kontroles mehānismu, lai novērtētu un apstiprinātu tos biomasas krājumus un piegādātājus, kuru piegādātie produkti atbilst SBP atbilstošas biomasas prasībām.

4.3 Riska vērtējuma un piegādātāju pārbaudes programmas rezultāti

Riska novērtējumā iekļautas Latvijas Republikas normatīvo aktu prasības, Valsts likumdošanas un normatīvo aktu prasības primārās un sekundārās koksnes piegādēm no Latvijas mežu īpašumiem.

Ņemot vērā Latvijas specifiku, kā arī ekspertu ieteikumus, “Noteikts risks” tika piemērots attiecībā uz biotopu aizsardzību (HCV kategorija 3), darba drošību, putnu dzīvotņu saglabāšanu (HCV kategorija 1) un kultūrvēsturiskajiem objektiem (HCV kategorija 6).

Izejvielu piegādes no Latvijas mežiem

SBP riska samazināšanas pasākumu un piegādātāju auditu rezultāti, kas aprakstīti zemāk un saistīti ar noteiktajiem riskiem, ir pieejami trešajām un ieinteresētajām personām kā dokumentāli apliecinājumi par veiktajiem auditiem. Informācija, datu bāze par veiktajiem izvērtējumiem satur īpašumu nosaukumus, kadastrus, nogabalus, pierakstus par bioloģiskās daudzveidības raksturojošiem rādītājiem, neatkarīgu ekspertu atzinumus, rekomendācijas, pieņemtos lēmumus attiecībā uz biomasas piegādātājiem.

Riska izvērtējuma laikā iegūtā informācija, lauka apstākļos iegūtā informācijas pārbaude par visām SBE riska kategorijām apstiprināja, ka attiecībā uz 4 kategorijām - biotopu aizsardzība (HCV kategorija 3), darba drošība, putnu dzīvotņu saglabāšana (HCV kategorija 1) un kultūrvēsturiskie objekti (HCV kategorija 6), ir attiecināms noteikts risks, pārējām kategorijām risks ir zems.

Risku izvērtēšana un risku mazināšanas mehānisms primārās koksnes auditos pirms mežizstrādes, apstiprina, ka noteiktie riski ir aktuāli mežizstrādē.

Sekundārās koksnes apstiprinājums ir iespējams tikai tiem pārstrādātājiem, kuriem materiālus piegādā "AVOTI SWF" SIA SBE apstiprinātie piegādātāji, kuri piekrituši sadarbībai, lai izvērtētu un mazinātu riskus pirms mežizstrādes (bioloģiskās un kultūrvēsturiskās vērtības), vai mežizstrādes laikā (darba drošība) koksnes ieguves vietā.

4.4 Noslēgums

Izejvielu piegādes no Latvijas mežiem

Kopš 2018.gada janvāra, ieviešot SBE sistēmu, pārskatot sadarbību ar koksnes piegādātājiem, ir panākta efektīva komunikācija, iegūstot informāciju par mežu īpašumiem pirms izstrādes, izstrādes laikā un pēc izstrādes. Tas ir būtiski, lai iespējamu risku gadījumos efektīvi veiktu korektīvās vai preventīvās darbības, saglabātu bioloģisko daudzveidību, apzinātu un iniciētu darba drošības pasākumu īstenošanu mežizstrādes procesos, kā arī, lai atteiktos no piegādātāja vai piegādātā materiāla, kas var apdraudēt SBE sistēmas efektivitāti gadījumos, kad identificēti riski.

SIA "AVOTI SWF", pārskatot sistēmas efektivitāti, var secināt, ka ir panākta efektīva sadarbība ar piegādātājiem, kuri veic godprātīgus riska mazināšanas pasākumus. Saskaņā ar pieaicināto ekspertu ieteikumiem, tiek sniegta visa nepieciešamā informācija riska novērtēšanai un novēršanai un dabas vērtību saglabāšanai.

Riska mazināšanas pasākumi tiek veikti koksnes pārstrādātājiem (sekundārā izejmateriāla piegādātājiem) pie apstiprinātajiem SBE piegādātājiem. Sistēmas pamatā ir primārās izejvielas kontrole un SBP atbilstoša materiāla uzskaitē, izmantojot kredīta sistēmu.

5 Pamatpiegādes novērtējuma process

Riska mazināšanas pasākumu sistēma, piegādātāju auditi, ģeogrāfisko nogabalu apmeklējuma kritēriji, reģistri, izvērtējuma formas, ekspertu piesaistes process, darba drošības izvērtējuma kārtība ir definēti kopējās SBE sistēmas procedūrās.

SBE sistēmas efektivitātes kopsavilkuma ziņojums un riska novērtējuma rezultāti tika iegūti, veicot meža nogabalu riska novērtējumu, fiziskus auditus gan mežizstrādes uzņēmumu pārstāvju klātbūtnē gan bez tās. Tika veiktas papildus konsultācijas ar ekspertiem, citiem mežsaimniecības un mežizstrādes uzņēmumiem, un iegūtie rezultāti un pieredze tika pārrunāti uzņēmuma vadības līmenī, rezultāti iesniegti auditorkompānijai.

Veicot SBE riska mazināšanas prasību izpildes apstiprinājumu, izvērtējot piegādātāju, mežizstrādātāju, pārstrādātāju kompetenci, tika piesaistīti eksperti - gan darba drošībai, gan biotopu un putnu ligzdu apzināšanai, kā arī iespējamo kultūrvēsturisko objektu identifikācijai.

SBE sistēmas izstrādāšanu, pamatpiegāžu novērtēšanu, riska mazināšanas pasākumus, auditus, komunikāciju ar apstiprinātajiem piegādātājiem un ekspertiem veic SIA "AVOTI SWF" kvalitātes vadītāja ar 15 gadu pieredzi korrūpcībā, ilggadēju pieredzi FSC sistēmas uzturēšanā un koksnes izcelsmes novērtējumā mežsaimniecībā, 14 gadu pieredzi un zināšanām mežsaimniecībā un koksnes piegāžu, iepirkumu un likumdošanas jomā.

Par pamatu SBP SBE riska mazināšanas sistēmas izveidei ir izstrādāta auditu programma un izmantotas FSC CRN mazināšanas pasākumu programmas vadlīnijas, FSC piegādes un FSC Mežu sertifikācijas sistēmas pieredze un zināšanas mežsaimniecībā un koksnes piegāžu likumības sfērā.

6 Konsultācijas ar ieinteresētajām pusēm

Uzņēmums 2018.gada 6.martā mājas lapā publicēja SBP riska novērtējumu. Elektroniski tika nosūtīta informatīva vēstule ieinteresētajām pusēm par izstrādāto riska novērtējumu saskaņā ar SBP standartu. Ieinteresēto pušu saraksts tika izveidots tā, lai ietvertu maksimālo saņēmēju skaitu, kuri pārstāv sabiedrības ekonomisko, sociālo un vides interešu loku, kā arī vietējās pašvaldības. Kopējais saņēmēju skaits ir aptuveni 86 korespondenti.

SBP riska novērtējums pieejams interneta vietnē:

<https://sbp-cert.org/documents/standards-documents/risk-assessments/latvia/>

“AVOTI SWF” SIA Kvalitātes vadītāja ir veikusi un veic konsultācijas ar ieinteresētajām pusēm klātienē, telefoniski, apmeklējot seminārus par Biotopu identifikācijas, mežizstrādes procesiem un dabas bioloģisko vērtību saglabāšanu mežizstrādē, ietekmes uz vidi procesu izvērtējumu, darba drošību mežizstrādē.

Atbildes uz ieinteresēto pušu komentāriem:

Saņemta elektroniska vēstule no Dabas aizsardzības pārvaldes ar ieteikumu teksta precizēšanai SBR ziņojumā.

6.1 Atbilde uz ieinteresēto pušu komentāriem

Apraksts:	Dabas aizsardzības pārvalde
Komentārs:	“Pārvalde atzinīgi novērtē, ka 2018. gada janvārī-martā uzsākti biotopu uzraudzības riska auditi Vidzemē un Latgalē, un, ka mežizstrādes uzņēmumi nepiegādās koksni no bioloģiski augstvērtīgiem mežiem.”
Atbilde:	N/A

7 Risku mazināšanas pasākumi

7.1 Risku mazināšanas pasākumi

Valsts:	Latvija
Noteikta riska indikators:	2.1.1 Biomasas ražotājs ir ieviesis atbilstošu kontroles sistēmu un procedūras, lai pārbaudītu, vai bioloģiski augstvērtīgi meži un citas teritorijas tiek atbilstoši noteikti un kartēti.
“Noteikta riska” apraksts:	<p>Latvijas mežos ir noteiktas ievērojamas dabas aizsargājamo vērtību (HCV) teritorijas, kas ir zināmas un kartētas. Aktīva ES nozīmes aizsargājamo biotopu pārbaude un identificēšana notiek valsts mežos un FSC sertificētos mežos. Tomēr nav pietiekama informācija par HCV meža atrašanās vietu un galvenās problēmas ir nesertificētos, galvenokārt privātos mežos.</p> <p>Informācija par liela mēroga dabas aizsargājamām teritorijām ir pietiekama. Daudzi no nozīmīgajiem mežu apgabaliem valsts vai ES līmenī ir noteikti par aizsargājamām / dabas aizsardzības teritorijām (Natura 2000 teritorijas). Ņemot vērā informācijas trūkumu par HCV mežiem – mežu biotopiem un/vai ES aizsargājamiem biotopiem nesertificētos mežos, īpaši privātajos mežos, šai kategorijai piešķirts “noteikts risks”.</p> <p>Skat. vairāk informācijas: https://sbp-cert.org/docs/SBP-endorsed-Regional-Risk-Assessment-for-Latvia.pdf</p>
Risku mazināšanas pasākumi:	<ul style="list-style-type: none">· Cirsmu pārbaude Latbio datu bāzē (http://latbio.lv/MBI/search_db);· Potenciālo biotopu lauka pārbaudes, izmantojot biotopu vērtēšanas anketu;· Biotopu eksperta piesaistīšana.
Valsts:	Latvija
Noteikta riska indikators:	2.1.2. Biomasas ražotājs ir ieviesis piemērotu kontroles sistēmu un procedūras, lai identificētu un risinātu potenciālus draudus mežiem un citām teritorijām ar augstu bioloģisko vērtību meža apsaimniekošanas darbību rezultātā.
“Noteikta riska” apraksts:	Meža biotopi un vērtīgās ekosistēmas Latvijā tiek apsekot, identificēti un aizsargāti saskaņā ar direktīvu (Direktīva 92/43 /EEK par dabisko dzīvotņu, savvaļas faunas un floras aizsardzību) un tiek noteikti kā Natura 2000 teritorijas. Daļēji dabisko mežu zemes gabali ar augstu bioloģisko daudzveidību tiek identificēti kā ES aizsargājami biotopi un / vai meža biotopi (WKH). Šo biotopu kopumi ir noteikti kā aizsargājamās teritorijas valsts līmenī vai kā Natura 2000 teritorijas ES līmenī. Pamatojoties uz dažādiem informācijas avotiem, piemēram, ziņojumiem, datu bāzēm un

statistikas datiem, ir skaidrs, ka augstvērtīgie meži – meža biotopi un ES aizsargājami biotopi - ir tikai daļēji aizsargāti, vai nu kā Natura 2000 teritorijai vai sertificētiem mežiem, ko apsaimniekotāji brīvprātīgi aizsargā. Tomēr liela daļa no vērtīgajām teritorijām, kas atrodas privātpersonu īpašumā, netiek pietiekami aizsargātas.

Sīkāku informāciju, lūdzu, skatiet vietnē <https://sbp-cert.org/docs/SBP-endorsed-Regional-Risk-Assessment-for-Latvia.pdf>

Risku mazināšanas pasākumi:

- Cirsmu pārbaude Latbio datu bāzē (http://latbio.lv/MBI/search_db);
- Potenciālo biotopu lauka pārbaudes, izmantojot biotopu vērtēšanas anketu;
- Biotopu eksperta piesaistīšana.

Valsts:

Latvija

Noteikta riska indikators:

2.8.1 Biomasas ražotājs ir ieviesis atbilstošu kontroles sistēmu un procedūras, lai pārbaudītu, vai tiek ieviesti atbilstoši drošības pasākumi, lai aizsargātu mežā strādājošo darbinieku veselību un drošību (CPET S12).

“Noteikta riska” apraksts:

Mežizstrādes uzņēmumus, kas strādā atbilstoši FSC FM / COC prasībām (piemēram, Latvijas valsts meži, sertificēti mežu īpašnieki un apsaimniekotāji), pamatojoties uz apakšuzņēmuma līgumiem, uzrauga ne tikai meža apsaimniekotāji, kuriem nepieciešams izpildīt FSC prasības, kas noteiktas P4 (P2 FSSTD-01-001 v 5-0), bet arī akreditētas FSC sertifikācijas iestādes, kas veic šādu uzņēmumu novērošanu auditu laikā. Tomēr pastāv bažas par darbuzņēmējiem, kas strādā nesertificētos mežos, kur nereti tiek gūtas traumas darba laikā un arī letāli gadījumi. Turklāt nav pietiekami efektīvi pasākumi, lai nodrošinātu, ka uzņēmēji strādājot nesertificētos mežos ievērotu veselības un drošības prasības. Tāpēc tika ierosināts šo kritēriju noteikt kā “Noteiktu risku” darbuzņēmējiem, kas strādā nesertificētos mežos. Visiem lielākajiem mežizstrādes uzņēmumiem ir ieviestas stingras procedūras attiecībā uz veselību un drošību. Galvenie mežizstrādes uzņēmumi pēdējos 10 gados ir uzlabojuši savas procedūras un sniegumu attiecībā uz veselību un drošību, ienākot modernai mežizstrādes teknikai un aprīkojumam. Lielākā daļa mežizstrādes darbu (80%) tiek veikti mehanizēti. Ir augsti standarti attiecībā uz veselības un drošības jautājumiem mežizstrādes darbos labas profesionālās izglītības un stabilu normatīvo aktu ietekmē. Oficiālā darba aizsardzības statistika rāda tendenci samazināties nelaiemes gadījumu skaitam mežsaimniecības nozarē. Saskaņā ar mežsaimniecības nozares uzņēmumu apsekojuma rezultātiem arodveselības un darba drošības jautājumiem, kā arī profesionālo darba drošības un darba drošības atzinumu (OH&S), riska līmeni kopumā nevar noteikt kā “zemu risku”. Informācija rāda, ka OH&S darbības līmenis dažādās valstīs starp mežizstrādes uzņēmumiem var atšķirties. Ir uzņēmumi ar ļoti labiem OH&S rādītājiem, kas strādā kā

apakšuzņēmēji sertificētiem mežu apsaimniekotājiem, kas regulāri veic pārbaudes – tie tiek uzskata par “zema riska” grupu. No otras puses, pašnodarbinātām personām, kas strādā meža nozarē, parasti ir sliktāki darba drošības pasākumi, tāpēc tos var uzskatīt par īpašu riska grupu. Tāpēc šis rādītājs apzīmēts kā “noteikts risks”, jo riska līmenis var atšķirties atkarībā no biomasas izejvielu izstrādes veida.

Plašāka informācija: <https://sbp-cert.org/docs/SBP-endorsed-Regional-Risk-Assessment-for-Latvia.pdf>

Risku mazināšanas pasākumi:

Izstrādāta un ieviesta sistēma lauka auditu veikšanai. SIA “Avoti SWF” pārstāvis veic lauka auditu, lai novērtētu darba drošību atbilstoši prasībām.

Novērtēšanai izmanto anketu, kurā ietvertas Ministru kabineta noteikumu Nr.310 “Darba aizsardzības prasības mežsaimniecībā” (09.05.2012.) prasības

Galvenokārt tiek pārbaudīti mežizstrādātāji, kuri izmanto rokas motorzāģus.

7.2 Monitoringa rezultāti

Pēc uzraudzības auditiem dabā, izvērtējot iespējamo biotopu un darba drošības riskus, uzņēmuma vadība ir pieņēmusi lēmumu veikt papildus auditus piegādātājiem, kuri neatbilda uzņēmuma risku mazināšanas programmas pieļaujamo rezultātu kritērijiem.

Piegādes reģioni - Vidzeme, Latgale.

Detalizētas ziņas par katru indikatoru ir sniegtas riska novērtējumā.

Risku novērtējums pieejams:

<https://sbp-cert.org/documents/standards-documents/risk-assessments/latvia/>

8 Detalizēta informācija par indikatoriem

Detailed findings for each Indicator are given in Annex 1 in case the Regional Risk Assessment (RRA) is not used. Detalizēta informācija par katru indikatoru sniegta Pielikumā A, ja nav izmantots Reģionālais risku vērtējums.

Vai izmantots reģionālais riska vērtējums? Jā

9 Ziņojuma pārskatīšana

9.1 Profesionālā pārskatīšana

Ziņojuma gala versija tika nosūtīta ar kokrūpniecību, mežsaimniecību un meža vides procesiem saistītiem speciālistiem.

Ziņojums izskatīšanai tika nosūtīts:

Jānim Rozītīm – CEO and Forest Programme vadītājs, Pasaules dabas fonds (WWF asociētais partneris Latvijā), pieredze ilgtspējīgas mežsaimniecības praksē. Novērtējums:

Pamatpiegādes atskaite ietver pamatpiegādes vispārēju meža apsaimniekošanas raksturojumu, sniedz ieskatu meža nozares pārvaldībā, apraksta īstenotos pasākumus bioloģiskās daudzveidības un sociālo vajadzību mežā nodrošinājumam. Atskaitē sniegtā informācija ir aktuāla un atbilstoša izmantotajiem informācijas avotiem.

Pozitīvi vērtējama uzņēmuma nostāja veidot koksnes izejmateriālu iepirkumu, kuru izcelsme ir meža apsaimniekošana atbilstoši FSC meža apsaimniekošanas standarta prasībām. Ieteikums iespējami ātrākā periodā attīstīt lielāku koksnes izejmateriālu iepirkumu daļu, kuru izcelsme ir šādi apsaimniekoti meži.

Apzinoties bioloģiskās daudzveidības aizsardzības un sociālo vajadzību milzīgo aktualitāti meža apsaimniekošanā Latvijā, uzņēmuma atbildīgiem darbiniekiem nepieciešams attīstīt zināšanas par videi draudzīgu un sociāli atbildīgu meža apsaimniekošanu, kas nepieciešams arī ieviešot tuvākā laikā SBE sistēmu, kā arī attīstot uzraudzības sistēmu un īstenojot auditus izejmateriālu piegādātāju koksnes resursu ieguves vietās.

9.2 Publiskie vai papildus pārskati

SBR ziņojuma publiskā versija ieinteresētajām pusēm ir publiski pieejama latviešu un angļu valodā <http://www.avoti.lv/kokskaidu-granulas/>. Pēc iepazīšanās ar ziņojumu, komentārus un precizējumus var nosūtīt uz e-pastu: arnita.apine@avoti.lv

10 Atskaites apstiprināšana

Pamatpiegādes atskaites apstiprināšana, ko veic augstākā vadība			
Atskaiti sagatavoja:	Arnita Apine	Kvalitātes vadītāja	2021.gada 21.janvārī
	Vārds, Uzvārds	Amats	Datums
Zemāk parakstījušās personas apliecina, ka tās ir organizācijas augstākās vadības pārstāvji, un apstiprina, ka augstākā vadība atzīst šīs novērtējuma atskaites saturu kā precīzu un pareizu pirms atskaites apstiprināšanas un pabeigšanas.			
Atskaiti apstiprināja:	Uldis Misiņš	Valdes priekšsēdētājs	2021.gada 21.janvārī
	Vārds, Uzvārds	Amats	Datums
Atskaiti apstiprināja:	Jānis Misiņš	Pārdošanas vadītājs	2021.gada 21.janvārī
	Vārds, Uzvārds	Amats	Datums

Pielikums 1: Detalizēta informācija par pamatpiegādes indikatoriem

N/A